



**INSTITUTO FEDERAL DE EDUCAÇÃO, CIÊNCIA
E TECNOLOGIA DE SÃO PAULO**

**INSTITUTO FEDERAL
SÃO PAULO**

Comissão Própria de Avaliação – CPA

Campus Catanduva-SP

**RELATÓRIO DE AVALIAÇÃO
INSTITUCIONAL**

Período Letivo: 2013

Catanduva - SP

Dezembro / 2013

1. DADOS DA INSTITUIÇÃO

Nome da Instituição: Instituto Federal de Educação, Ciência e Tecnologia de São Paulo - Campus: Catanduva – SP

Caracterização: Pública/Federal

Estado: São Paulo

Município: Catanduva-SP

Logradouro: Av. Pastor José Dutra de Moraes, 239 - Distrito Industrial Antônio Zácara

CEP: 15808-305

Contato: (17) 3524 9710

Página na internet: <http://ctd.ifsp.edu.br>

Composição da CPA 2013 – IFSP Catanduva-SP

| Integrantes | Segmento que representa (docente, discente, técnico-administrativo, sociedade civil) |
|----------------------------|--|
| Ednéia Virgínia Pinheiro * | Técnico administrativo |
| Paulo Cesar Mioralli | Docente |
| Beatriz Correa | Discente |
| Carlos José Dezuani Júnior | Sociedade civil |

* *Presidente da CPA – IFSP Catanduva-SP*

2. CONSIDERAÇÕES INICIAIS

A avaliação interna caracteriza-se como um processo contínuo de construção de conhecimento sobre sua própria realidade. No período letivo de 2013, a Comissão Própria de Avaliação (CPA) do IFSP – Catanduva-SP realizou uma avaliação interna por meio da implementação de um sistema avaliativo computacional para verificação do processo de funcionamento da unidade, incluindo as vertentes de ensino, pesquisa, extensão, setores administrativo-educacionais, infraestrutura e gestão.

A avaliação abrangeu todo o corpo docente, discente e de técnicos administrativos do IFSP – Catanduva-SP, com o objetivo de constatar possíveis deficiências da instituição. A partir dos resultados obtidos neste processo, tem-se então um ponto de partida para a tomada de decisões e ações no intuito de eliminar ou minimizar tais deficiências, assim como ressaltar e intensificar os pontos positivos deste *campus*.

3. IDENTIFICAÇÃO DO CAMPUS CATANDUVA

O *Campus* Catanduva, edificado em atendimento à Chamada Pública do MEC/SETEC nº 001/2007, de 24 de abril de 2007 - Plano de Expansão da Rede Federal de Educação Tecnológica – FASE II, está localizado no município de Catanduva, na região noroeste do estado de São Paulo. Teve sua autorização de funcionamento através da Portaria nº 120, de 29 de janeiro de 2010. O *Campus* iniciou suas atividades educacionais em agosto de 2010, em prédio próprio, especialmente construído para atender as especificidades dos cursos técnicos e tecnológicos.

Com uma área total construída composta por um conjunto edificado de padrão escolar com 3 blocos de edifícios interligados, com área total construída de 3.193 m², sendo bloco administrativo, bloco de salas de aula, bloco de biblioteca, convívio e cantina, com mais um bloco de laboratório em construção.

A presença do IFSP em Catanduva permite a ampliação das opções de qualificação profissional e formação técnica e tecnológica para as indústrias e serviços da região, por meio de educação gratuita e de qualidade.

Catanduva está situada no centro da região Sucroalcooleira dos Noroeste Paulista, recebendo muitos migrantes durante a safra de cana de açúcar. Uma das principais características da indústria local é o pequeno porte das unidades, especialmente nos setores de bens de consumo não-duráveis e de bens intermediários. Com exceção de alguns segmentos, a produção industrial tem características domésticas, visto que a maior parte da sua receita bruta provém de vendas realizadas dentro do próprio estado e região.

4. DESENVOLVIMENTO DA AVALIAÇÃO

A avaliação institucional foi realizada através de uma parceria entre a CPA – IFSP – Catanduva-SP e o docente Lúcio Rodrigo de Carvalho, professor na área de informática deste *campus*. O docente em questão desenvolveu o Sistema de Avaliação Institucional (SAI), um questionário virtual confeccionado a partir do uso da linguagem de programação PHP, aliada ao SGBD MySQL como base de manufatura do sistema.

O projeto de avaliação institucional foi desenvolvido em algumas etapas. A primeira constituiu na elaboração das questões a serem aplicadas à comunidade do IFSP. Três questionários distintos foram elaborados, sendo um para docentes, um para técnicos administrativos e um para discentes.

Na segunda etapa foi realizada uma análise de disponibilidade dos equipamentos necessários para a execução do projeto, na qual foram identificados tipos de servidores (arquitetura, sistema operacional e softwares) e demais itens da estrutura utilizada. Além disso, foi realizado um estudo de layout para a disponibilização da pesquisa, primando pela fácil acessibilidade daqueles que responderiam aos questionários.

A terceira etapa constituiu-se na fase de implementação e implantação do Sistema de Avaliação (SAI). Esta etapa demandou a utilização de um computador servidor e a infraestrutura de conexão com rede para acesso ao Sistema de Avaliação pelas estações em que a pesquisa foi disponibilizada.

Após a implementação do Sistema de Avaliação, foi realizada a avaliação referente ao período letivo de 2013, envolvendo professores, Técnicos Administrativos e discentes dos cursos/turmas: MSI 3º Módulo, MSI 4º Módulo, Fabricação Mecânica 1º Módulo, Fabricação Mecânica 2º Módulo, Fabricação Mecânica 3º Módulo, Fabricação Mecânica 4º Módulo, Técnico em Química – Integrado ao EM 1º ano, Técnico em Química – Integrado ao EM 2º ano, Técnico em Mecatrônica – Integrado ao EM 1º ano, Técnico em Mecatrônica – Integrado ao EM 2º ano, Técnico em Redes de Computadores – Integrado ao EM 1º ano, Licenciatura em Química 1º ano, Licenciatura em Química 2º ano, Tecnologia em ADS 1º ano, Tecnologia em ADS 2º ano e Tecnologia em Mecatrônica Industrial 1º ano.

Visando à aplicação dos questionários foram geradas senhas aleatórias, de forma que as pessoas envolvidas não fossem identificadas. Cada pessoa

que respondeu ao questionário recebeu uma dessas senhas, que permitia o acesso ao sistema de avaliação.

4.1. Das questões

Diferentes questões de múltipla escolha foram elaboradas para docentes, técnicos administrativos e discentes.

- **Questões para os docentes.**

01 Qual sua Faixa etária?

02 Qual seu Sexo?

03 Você trabalha em outro local?

04 Sobre seu relacionamento com funcionários e professores do IFSP Catanduva.

05 Sobre seu relacionamento com a direção do IFSP Catanduva.

06 Sobre seu relacionamento com a gerência / coordenação do curso e capacidade para encaminhar os problemas pedagógicos e administrativos relacionados ao curso.

07 Sobre seu grau de satisfação com o IFSP Catanduva.

08 Sobre as instruções e orientações para desenvolver suas atividades como docente.

09 Sobre o nível de formação dos alunos quando ingressam no curso.

10 Sobre seu conhecimento a respeito das atribuições de cada setor administrativo do campus (gerências, coordenadorias, setores).

11 Sobre o conhecimento do Estatuto / Regimento e Resoluções.

12 Sobre a qualidade do atendimento prestado no setor Secretaria.

13 Sobre a qualidade do atendimento prestado no setor da Biblioteca.

14 Sobre a qualidade do atendimento prestado no setor de Pedagogia.

15 Sobre a qualidade do atendimento prestado no setor de Recursos Humanos.

16 Sobre a qualidade do atendimento prestado no setor CAE (Coordenadoria de Apoio ao Ensino).

17 Sobre protocolo, fluxo e distribuição de documentos.

18 Sobre o atendimento prestado no setor de Assistência Social.

19 Quantas horas você tem dedicado, por semana, para prestação das aulas em cada disciplina que leciona?

20 Sobre a limpeza e conservação das salas de aula e demais dependências.

21 Sobre a quantidade de equipamentos e materiais disponíveis para as práticas de ensino.

- **Questões para os técnicos administrativos.**

01 Qual sua Faixa etária?

02 Qual seu Sexo?

03 Você trabalha em outro local?

04 Sobre seu relacionamento com funcionários do IFSP Catanduva.

05 Sobre seu relacionamento com a direção do IFSP Catanduva.

06 Sobre seu relacionamento com a gerência do IFSP Catanduva.

07 Sobre seu grau de satisfação com o IFSP Catanduva.

08 Sobre as instruções e orientações para desenvolver suas atividades.

09 Sobre os comunicados e informes a respeito de eventos internos e externos.

10 Sobre a qualidade de atendimento do setor Recursos Humanos.

11 Sobre o acesso a equipamentos de informática e Internet.

12 Sobre protocolo, fluxo e distribuição de documentos.

13 Sobre a limpeza e conservação de seu setor de trabalho e demais dependências.

14 Sobre o quadro de funcionários administrativos.

15 Sobre o conhecimento do Estatuto / Regimento e Resoluções.

16 Sobre os serviços prestados pelo corpo técnico da unidade.

17 Sobre seu conhecimento a respeito das atribuições de cada setor da unidade.

18 Sobre o cumprimento de processos e prazos pelo corpo docente.

- **Questões para os discentes.**

1 Qual sua Faixa etária?

2 Qual seu Sexo?

3 Em que tipo de escola estuda ou concluiu o ensino médio?

4 Você trabalha?

5 Você trabalha na área profissional de seu curso?

6 Qual a renda familiar?

7 Sobre seu relacionamento com os alunos da sua classe e demais alunos.

8 Sobre seu relacionamento com os funcionários e professores.

9 Sobre seu relacionamento com a coordenação do curso.

10 Sobre o desempenho do coordenador para encaminhar os problemas pedagógicos e administrativos relacionados ao curso.

11 Sobre a qualidade do seu curso.

12 Sobre os equipamentos, laboratórios e materiais disponíveis para as práticas de ensino.

13 Sobre o acervo da biblioteca para o seu curso.

14 Sobre a qualidade do atendimento prestado no setor Secretaria.

- 15 Sobre a qualidade do atendimento prestado no setor Biblioteca.
- 16 Sobre a qualidade do atendimento prestado no setor Pedagogia.
- 17 Sobre a qualidade do atendimento prestado no setor Portaria.
- 18 Sobre a qualidade do atendimento prestado no setor CAE (Coordenadoria de Apoio ao Ensino).
- 19 Sobre a direção do IFSP Catanduva.
- 20 Sobre a limpeza e conservação da sala de aula, laboratórios e prédio como um todo.
- 21 Sobre a qualidade do serviço monitoria.
- 22 Sobre a qualidade do serviço prestado pelos professores nos horários de atendimento.
- 23 Sobre a qualidade de atendimento do setor de assistência social.
- 24 Quantas horas de estudo você dedica às disciplinas por semana?
- 25 Você tem procurado os professores nos horários de atendimento?
- 26 Você tem procurado os monitores ao longo do semestre?
- 27 Você tem se dedicado efetivamente ao curso? (Dê uma nota proporcional).

Para cada disciplina, foram abordadas as seguintes questões:

- 01 Julgo que o conteúdo é importante para minha formação profissional?
- 02 O professor utiliza linguagem acessível na explicação e clareza na exposição da matéria, de maneira a transmitir bem o conteúdo proposto?
- 03 O professor estabelece relação entre teoria e prática, ou seja, relaciona o conteúdo estudado em sala de aula com a prática profissional?
- 04 O professor prepara aulas com criatividade, no sentido de aumentar o interesse do aluno?

05 O professor mantém um clima de respeito mútuo e trabalho produtivo durante as aulas?

06 Sobre a pontualidade e assiduidade do professor.

07 O professor demonstra domínio sobre o conteúdo ministrado?

08 O professor utiliza os laboratórios disponíveis?

4.2. Dos participantes da pesquisa

Foi solicitada aos setores competentes a quantidade de senhas que deveriam ser geradas para serem distribuídas aos participantes da pesquisa, distribuídas da seguinte forma:

| Setor / Curso |
|---|
| Professores |
| Técnicos Administrativos |
| MSI 3º Módulo |
| MSI 4º Módulo |
| Fabricação Mecânica 1º Módulo |
| Fabricação Mecânica 2º Módulo |
| Fabricação Mecânica 3º Módulo |
| Fabricação Mecânica 4º Módulo |
| Técnico em Química – Integrado ao EM 1º ano |
| Técnico em Química – Integrado ao EM 2º ano |
| Técnico em Mecatrônica – Integrado ao EM 1º ano |
| Técnico em Mecatrônica – Integrado ao EM 2º ano |
| Técnico em Redes de Comp – Integrado ao EM 1º ano |
| Licenciatura em Química 1º ano |
| Licenciatura em Química 2º ano |
| Tecnologia em ADS 1º ano |
| Tecnologia em ADS 2º ano |

Os professores e técnicos administrativos foram convidados a participar da pesquisa através de estação de trabalho (computador) disponível na sala dos professores. Já os alunos foram encaminhados aos laboratórios de informática nos quais o questionário foi disponibilizado. Os alunos que se abstiveram não foram encontrados no dia da pesquisa. Contudo, foram convidados posteriormente a participarem, mas não compareceram.

5. ADESÃO

A adesão foi de 982 respondentes, que concluíram o referido instrumento e serviu de base para o presente relatório, constam nos registros mais 603 respondentes que iniciaram o questionário e não concluíram. Logo, 1585 pessoas tiveram contato com o instrumento.

O presente relatório apresenta uma visão geral e holística da comunidade do IFSP, em seus diversos *campi*, que tinha ensino superior no segundo semestre de 2013. A partir da base de dados levantada por esta pesquisa, as comissões locais de CPA – de cada *campus*, realizam análises específicas para o seu *campus*, desmembrando e discutindo, ainda mais, os dados.

6. RESULTADOS OBTIDOS

6.1 CARACTERIZAÇÃO DOS RESPONDENTES

Em relação aos respondentes que concluíram o questionário, obteve-se a seguinte distribuição:

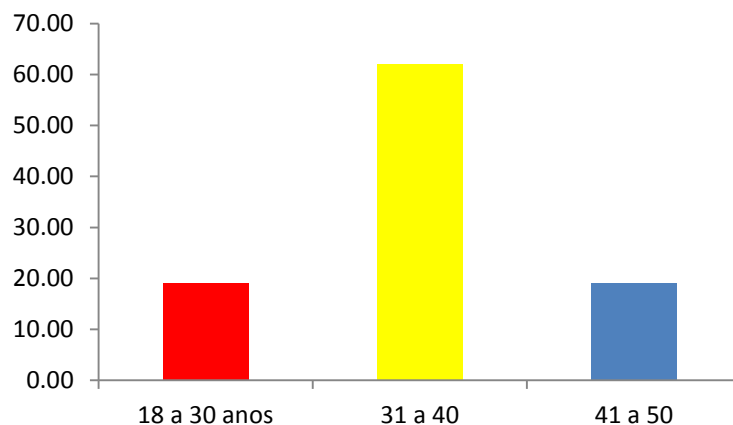
| RESPONDENTE | CONTAGEM | PERCENTUAL |
|---------------------|----------|------------|
| Estudante | 56 | |
| Professor | 21 | |
| Téc. Administrativo | 23 | |
| Total | 100 | |

RESULTADOS QUANTITATIVOS CPA – 2013

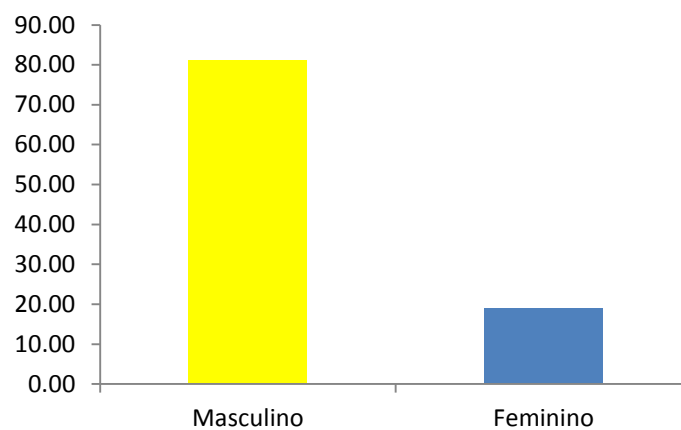
DOCENTES

A seguir serão apresentados em forma de gráficos os resultados da pesquisa feita pela CPA com os docentes do IFSP – Catanduva no ano de 2013.

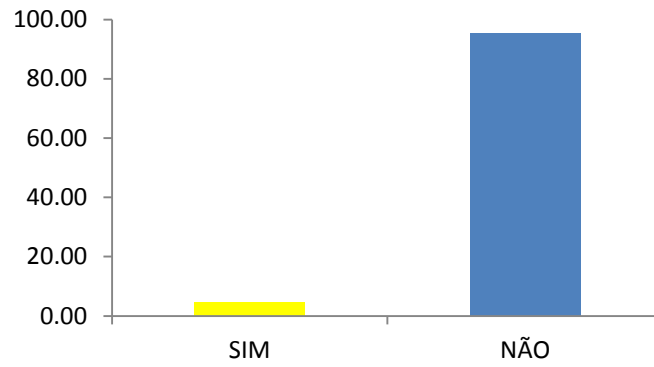
1. Qual sua Faixa etária?



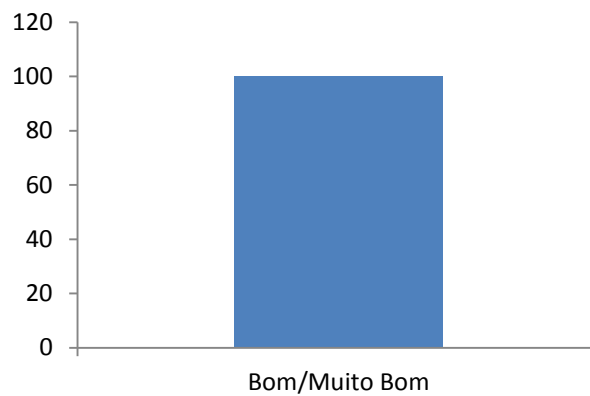
2. Qual seu Sexo?



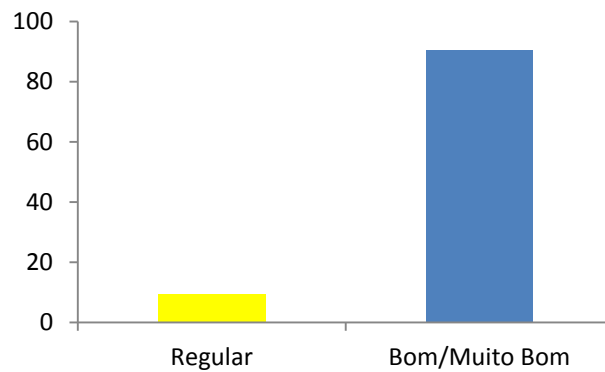
3. Você trabalha em outro local?



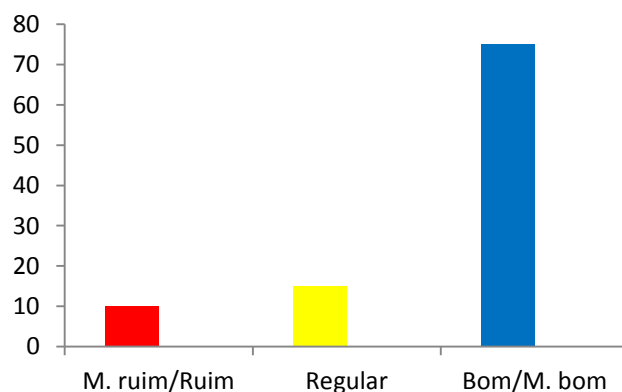
4. Sobre seu relacionamento com funcionários e professores do IFSP Catanduva.



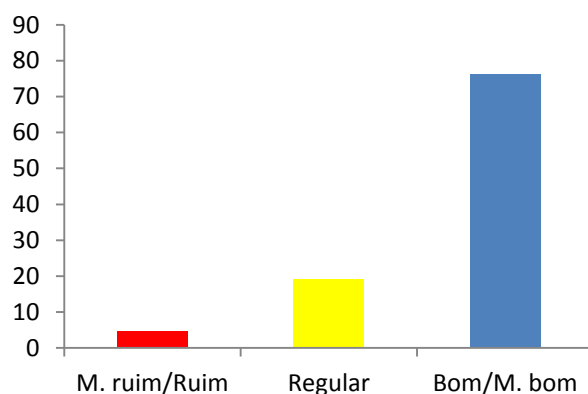
5. Sobre seu relacionamento com a direção do IFSP Catanduva.



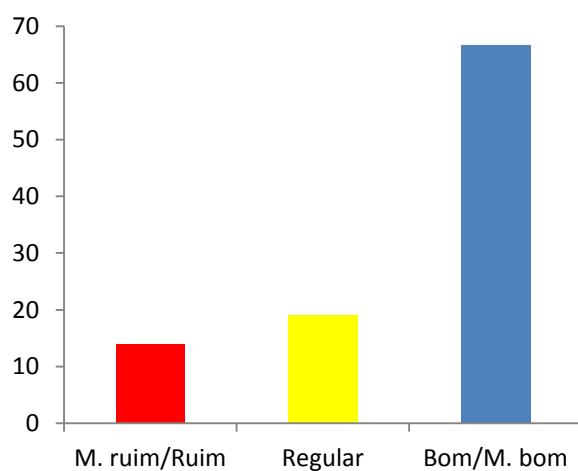
6. Sobre seu relacionamento com a gerência / coordenação do curso e capacidade para encaminhar os problemas pedagógicos e administrativos relacionados ao curso.



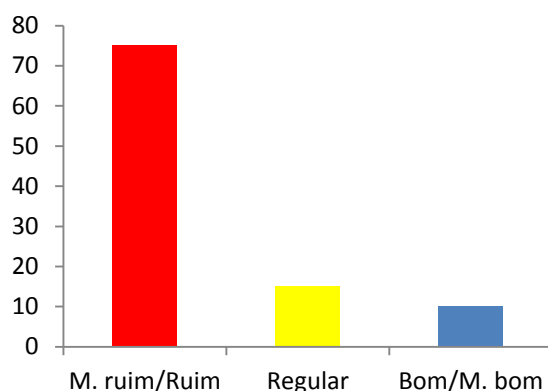
7. Sobre seu grau de satisfação com o IFSP Catanduva.



8. Sobre as instruções e orientações para desenvolver suas atividades como docente.



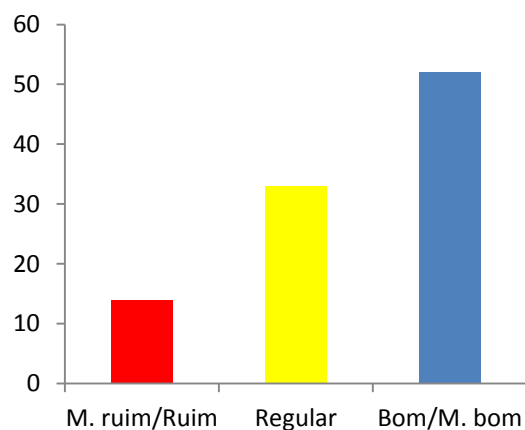
9. Sobre o nível de formação dos alunos quando ingressam no curso.



Observa-se que existe uma diferença entre a exigência inicial de conteúdos dos cursos do IFSP e o nível de conhecimento dos alunos quando ingressam na instituição. Neste sentido, é importante traçar estratégias de nivelamento para orientar o desenvolvimento dos alunos no decorrer do curso escolhido.

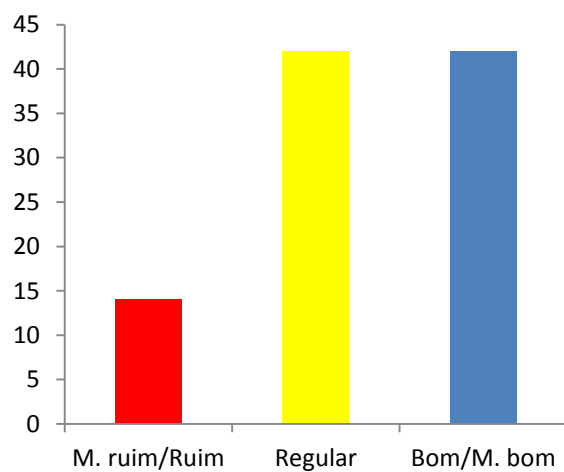
- 1- Realização de avaliações diagnósticas para mapeamento da situação dos alunos.
- 2- Desenvolvimento dos conteúdos que são pré-requisitos no início do ano letivo.
- 3- Encaminhamento dos alunos com dificuldades para a monitoria da disciplina.
- 4- Orientação do setor sócio-pedagógico para o aluno minimizar suas dificuldades.
- 5- Aproximação da ação docente com a atuação do setor pedagógico buscando a solução de problemas educacionais da escola.

10. Sobre seu conhecimento a respeito das atribuições de cada setor administrativo do campus (gerências, coordenadorias, setores).

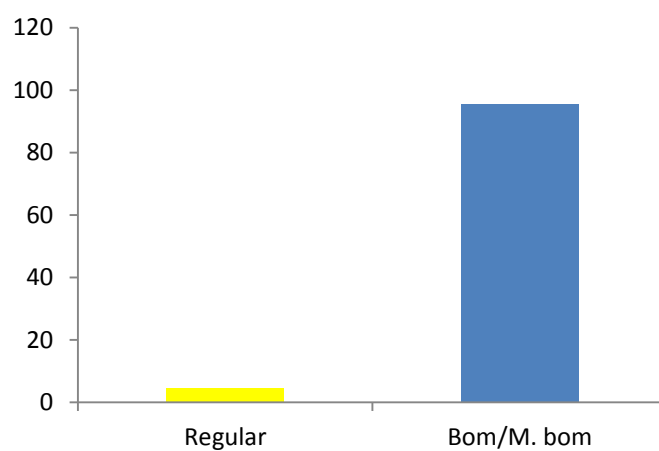


1. Aprimoramento da comunicação interna em relação às atividades e resultados das ações de cada setor.

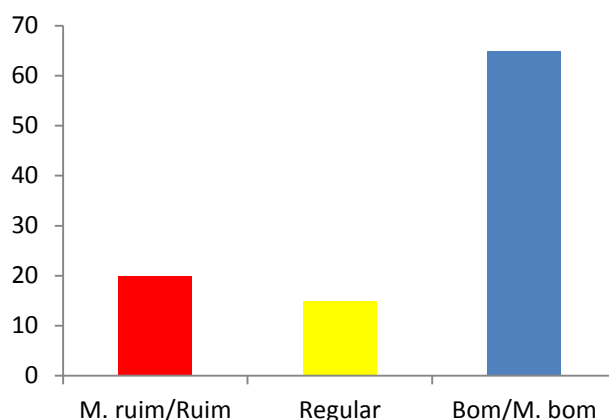
11. Sobre o conhecimento do Estatuto / Regimento e Resoluções.



12. Sobre a qualidade do atendimento prestado no setor Secretaria.

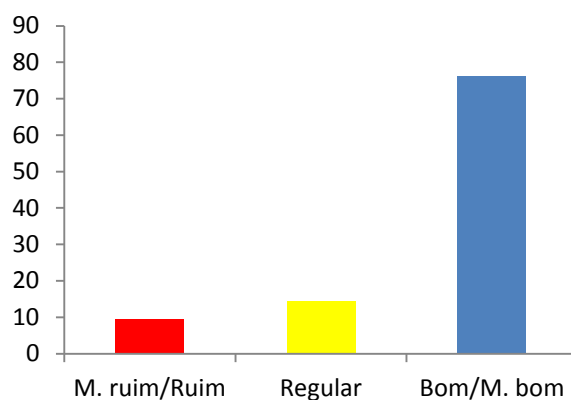


13. Sobre a qualidade do atendimento prestado no setor da Biblioteca.



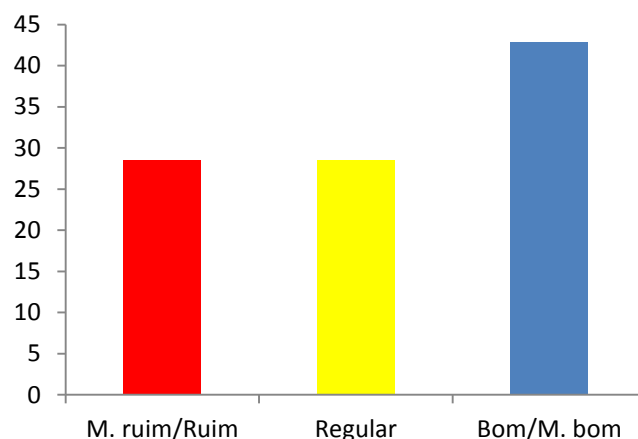
1. Foram contratados, por meio de concurso, 3 novos servidores para integrar o corpo administrativo da biblioteca.
2. Reorganização do Layout da sala.
3. Instalação de equipamento de controle e segurança.
4. Ampliação do atendimento: sábado.

14. Sobre a qualidade do atendimento prestado no setor de Pedagogia.



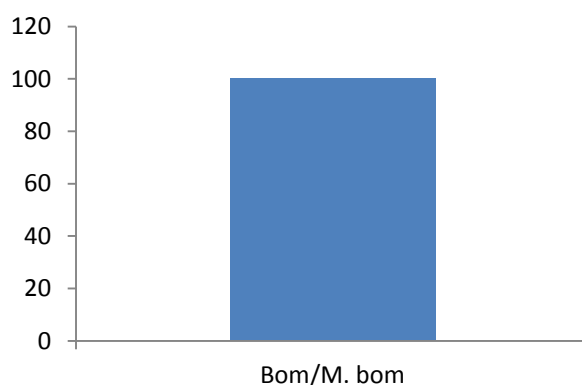
1. Modificação da estrutura física e de atendimento do setor.

15. Sobre a qualidade do atendimento prestado no setor de Recursos Humanos.



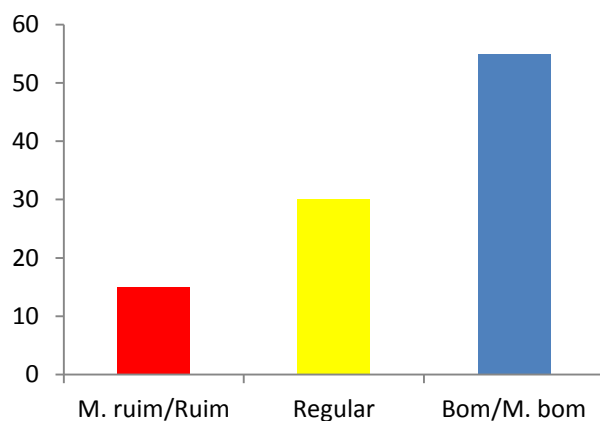
- 1- Reuniões com a Gerência Administrativa e Educacional para adequação do atendimento.
- 2- Estabelecimento de mecanismos mais efetivos de comunicação interna.

16. Sobre a qualidade do atendimento prestado no setor CAE (Coordenadoria de Apoio ao Ensino).



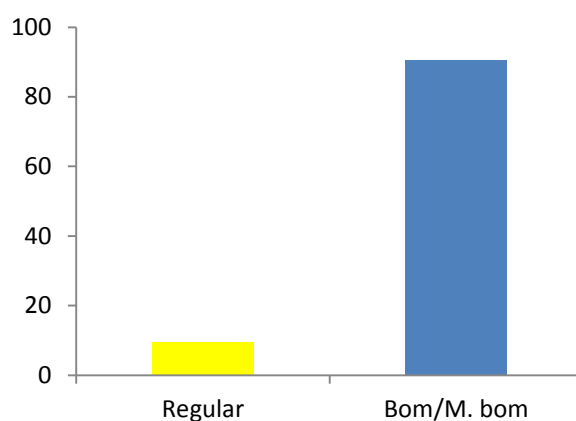
1. Houve a contratação de 3 funcionários concursados (2 assistente de aluno e 1 auxiliar de administração)

17. Sobre protocolo, fluxo e distribuição de documentos.

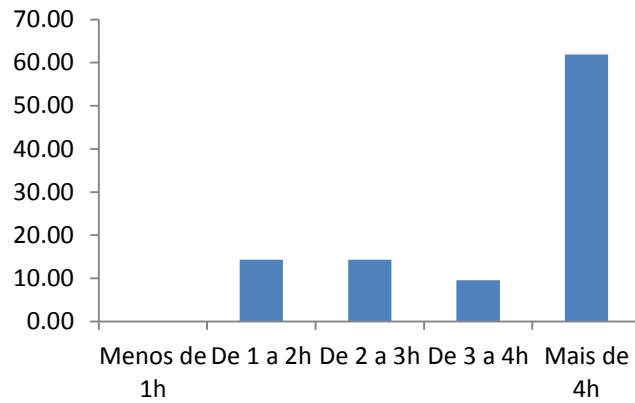


1. Ações de melhoria da comunicação interna: reuniões com as coordenações de área e curso; informação e notificação via e-mail sobre cada mudança ocorrida nos fluxos de documentos.

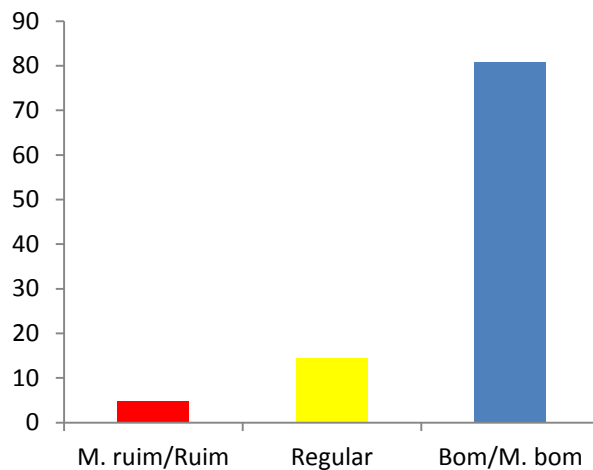
18. Sobre o atendimento prestado no setor de Assistência Social.



19. Quantas horas você tem dedicado, por semana, para prestação das aulas em cada disciplina que leciona?

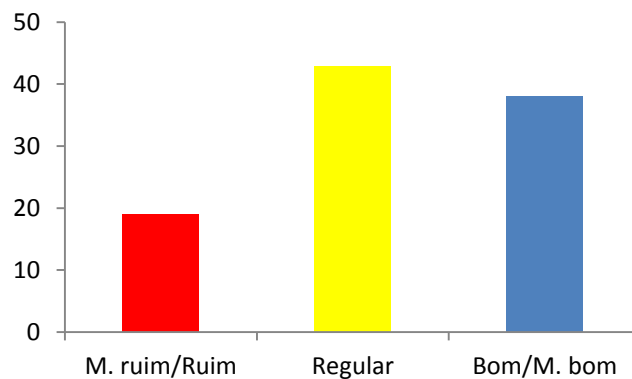


20. Sobre a limpeza e conservação das salas de aula e demais dependências.



1. Constante contato com a empresa terceirizada e seus funcionários para manutenção do espaço físico da instituição.

21. Sobre a quantidade de equipamentos e materiais disponíveis para as práticas de ensino.



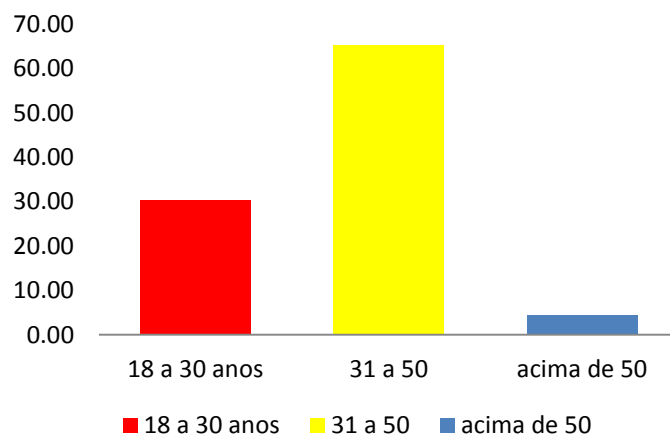
1- A instituição aumentou o número de laboratórios e houve a compra de muitos materiais de ensino em todas as áreas.

RESULTADOS QUANTITATIVOS CPA – 2013

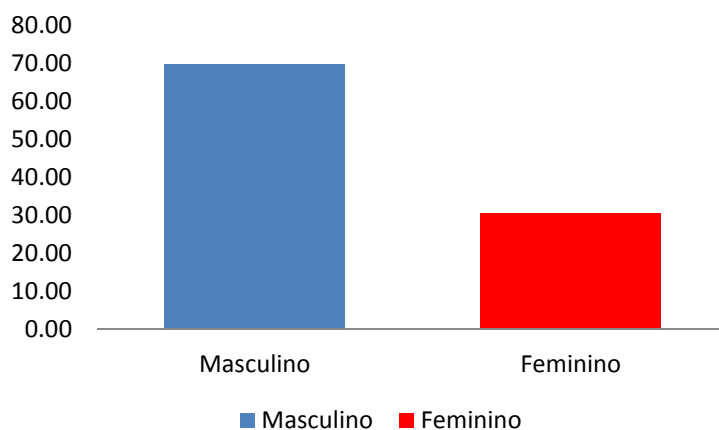
TÉCNICOS ADMINISTRATIVOS

A seguir serão apresentados em forma de gráficos os resultados da pesquisa feita pela CPA com servidores técnicos administrativos do IFSP – Catanduva no ano de 2013.

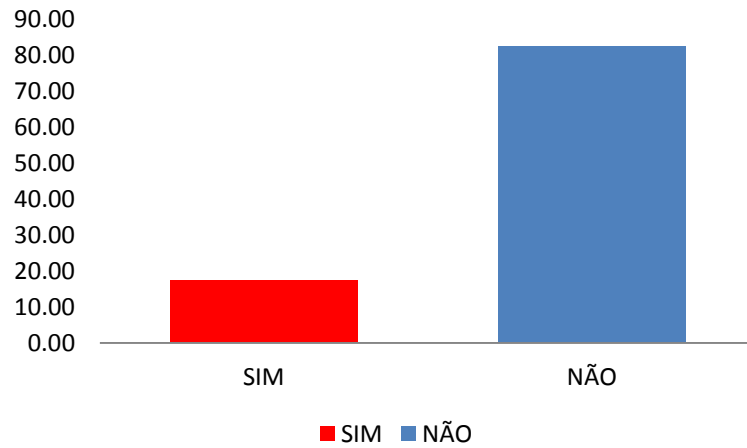
1. Qual sua Faixa etária?



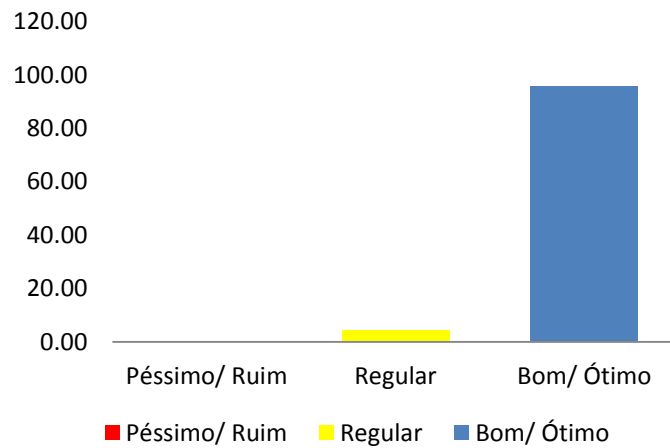
2. Qual seu Sexo?



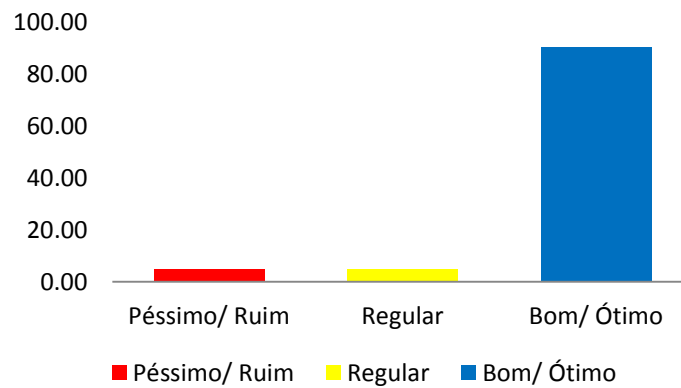
3- Você trabalha em outro local?



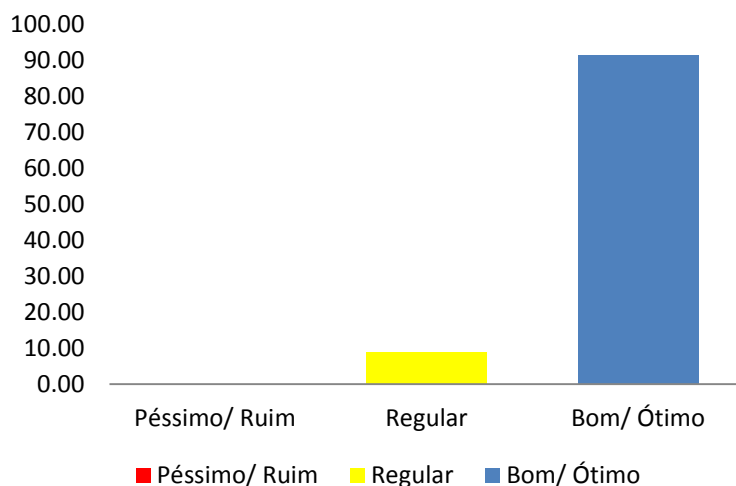
4. Sobre seu relacionamento com funcionários do IFSP Catanduva.



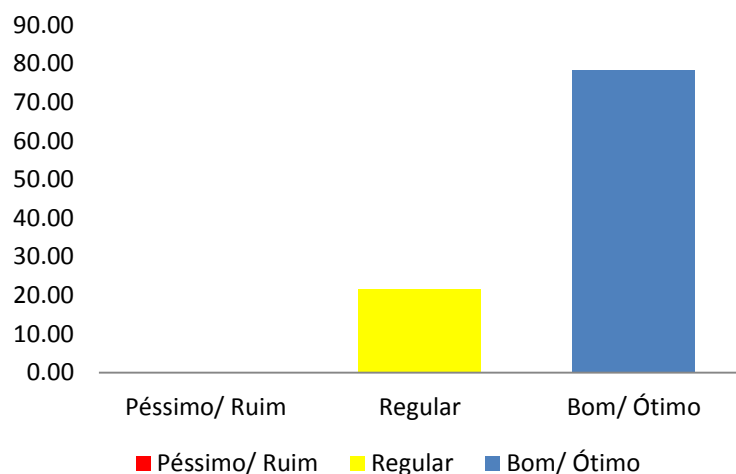
5 – Sobre seu relacionamento com a direção do IFSP Catanduva



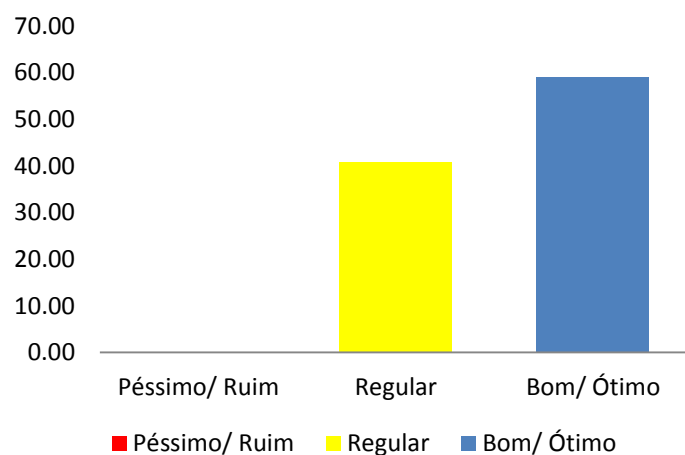
6- Sobre seu relacionamento com a gerência do IFSP Catanduva



7. Sobre seu grau de satisfação com o IFSP



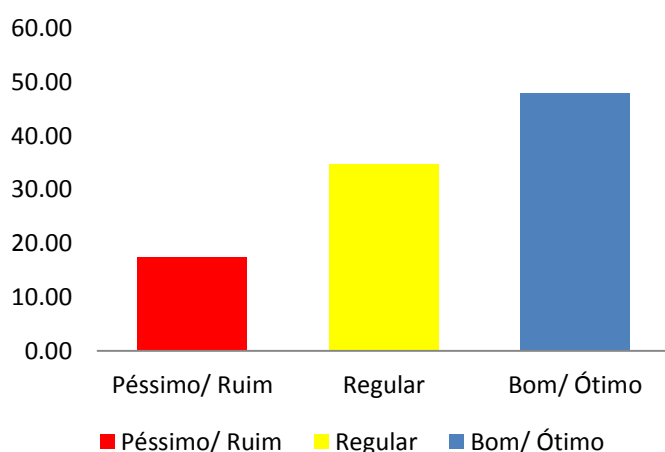
8. Sobre as instruções e orientações para desenvolver suas atividades.



1. Maior orientação e acompanhamento das atividades para novos funcionários.

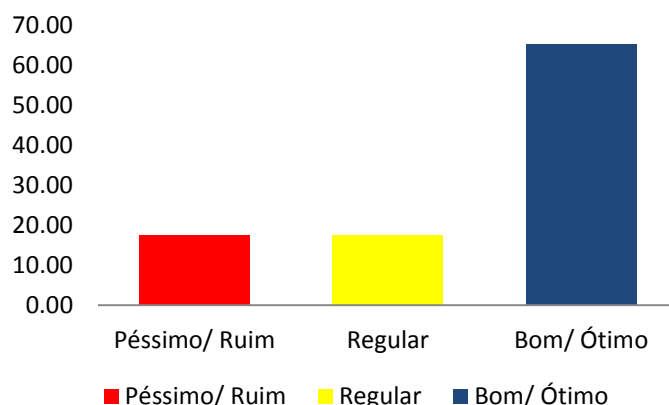
2. Realização de reuniões entre direção, gerência, coordenadores, professores e técnicos administrativos.
3. Estabelecimento de uma cultura institucional que valorize uma comunicação diária entre os servidores.
4. Desenvolvimento e divulgação de material de orientação de normas e procedimentos.

9. Sobre os comunicados e informes a respeito de eventos internos e externos.



1. Maior divulgação dos eventos via e-mail, mural institucional e comunicação em reuniões de área.
2. Criação de página no facebook.

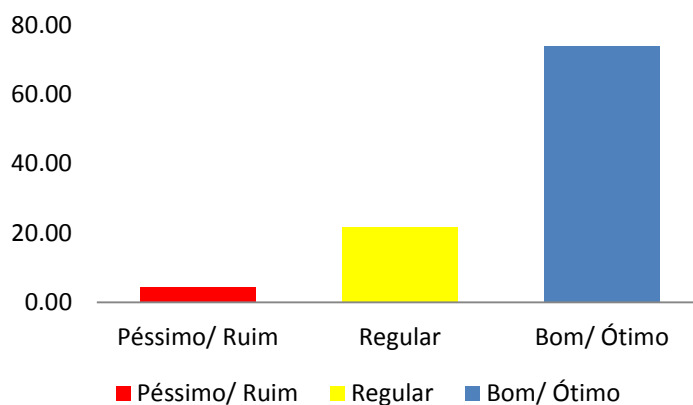
10. Sobre a qualidade de atendimento do setor Recursos Humanos.



- 1- Reuniões com a Gerência Administrativa e Educacional para adequação do atendimento.
- 2- Estabelecimento de mecanismos mais efetivos de comunicação interna.

- 3- Atendimento de 12 horas ininterruptas.
- 4- Aumento no número de funcionários (duas servidoras).

11. Sobre o acesso a equipamentos de informática e Internet.

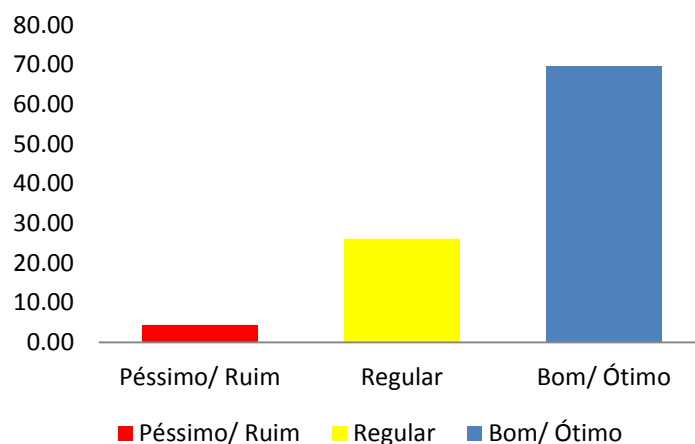


Ações realizadas pelo setor de TI

1. Constante melhoria de equipamentos e serviços realizados pela Coordenação de Tecnologia e Informação (aquisição de aparelhos Wifi mais modernos, Investimento em estrutura de estação de rádio).
2. Aumento no número de servidores.
3. Instalação de 6 rádio Wifi, aumento na capacidade armazenamento de dados, upgrade nos sistemas operacionais dos laboratórios de informática (XP para Windows 7), construção de 2 laboratórios de informática (21 micros cada), instalação de 15 projetores em sala de aula, e 5 projetores interativos. Virtualização de serviços de TI, implementação de servidor de e-mail interno da TI para notificação de incidentes computacionais. Instalação de 35 computadores para professores. Adequação e mapeamento de cabeamento de redes do campus. Instalação de 6 scanners com alimentador. Instalação de nova impressora de grande porte. Contrato de empresa para manutenção de impressora. Aquisição e instalação de impressora para crachás. Desenvolvimento de sistema para impressão de crachás. Implantação de sistema acadêmico online. Adequação da infraestrutura de rede da biblioteca. Troca de todos os computadores administrativos para máquinas modernas. Implementação de infraestrutura de rede para sala web (monitoria) e instalação de computadores. Implementação da infraestrutura de rede das salas de docentes de química e informática. Implementação de estrutura de rede na sala de docentes do núcleo comum e nova sala web dos alunos. Aumento da capacidade de back-up do setor administrativo de 7 dias para 15 dias. Aprimoramento da capacidade de armazenamento das câmeras de segurança do campus. Implantação de novo portal institucional e implementação de novo servidor web.
4. Foram atendidos 692 chamados para suporte técnico.

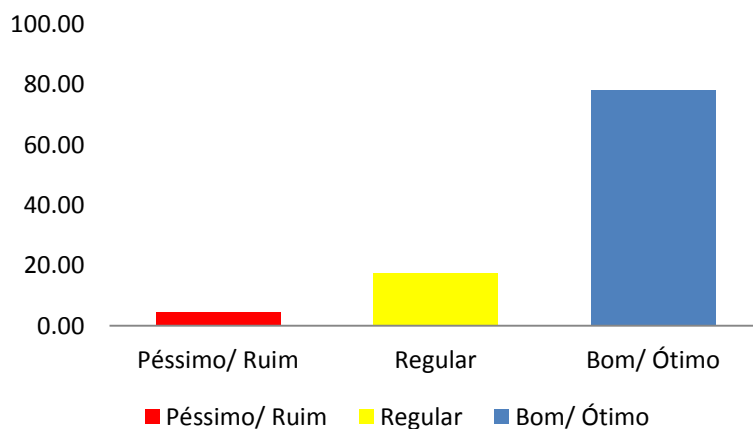
5. São realizadas reuniões periódicas para adequação e planejamento das ações da área de TI.

12. Sobre protocolo, fluxo e distribuição de documentos.



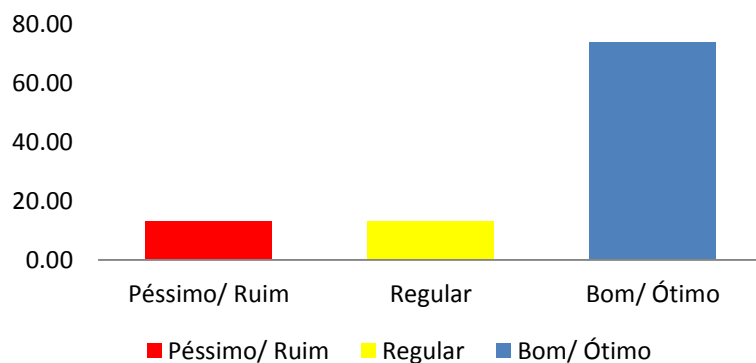
1. Ações de melhoria da comunicação interna: reuniões com as coordenações de área e curso; informação e notificação via e-mail sobre cada mudança ocorrida nos fluxos de documentos.

13. Sobre a limpeza e conservação de seu setor de trabalho e demais dependências



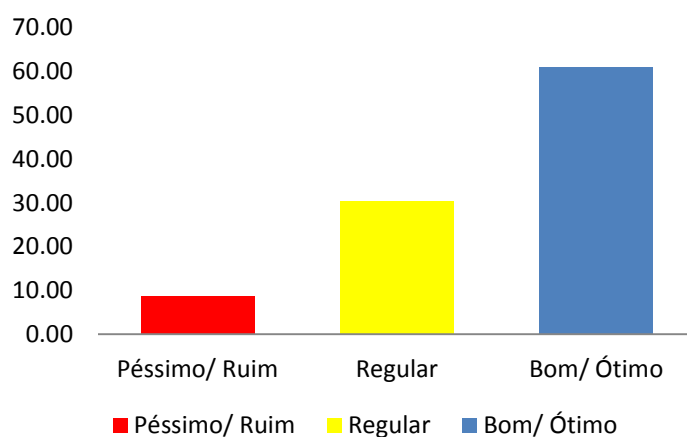
1. Constante contato com a empresa terceirizada e seus funcionários para manutenção do espaço físico da instituição.

14. Sobre o quadro de funcionários administrativos.



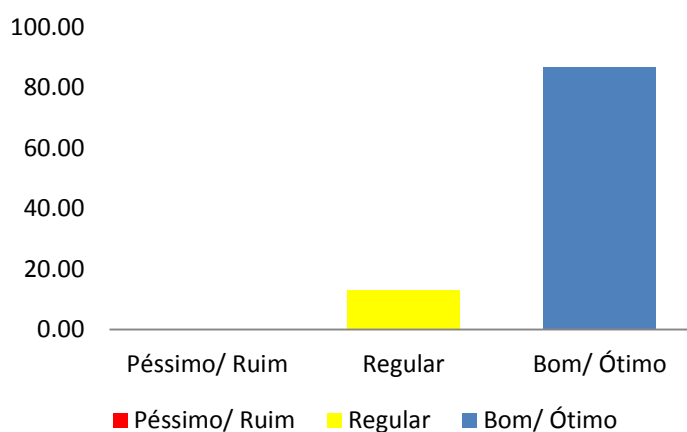
1. Foram contratados, através de concurso público, 13 funcionários para desenvolverem atividades no setor administrativo.

15. Sobre o conhecimento do Estatuto / Regimento e Resoluções.

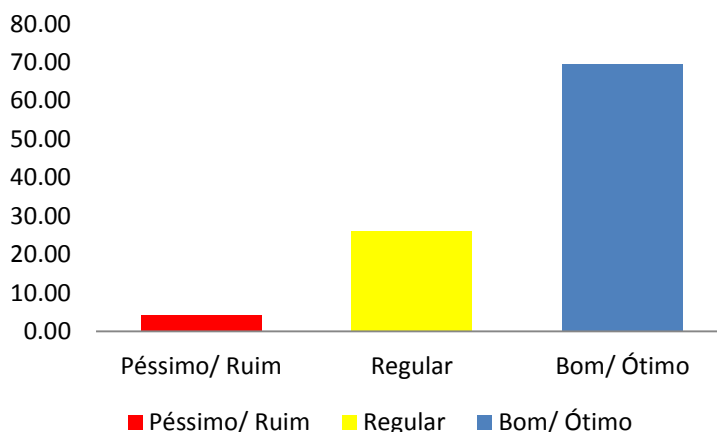


1. Disponibilização de documentos na rede interna e reuniões mensais gerais.

16. Sobre os serviços prestados pelo corpo técnico da unidade.

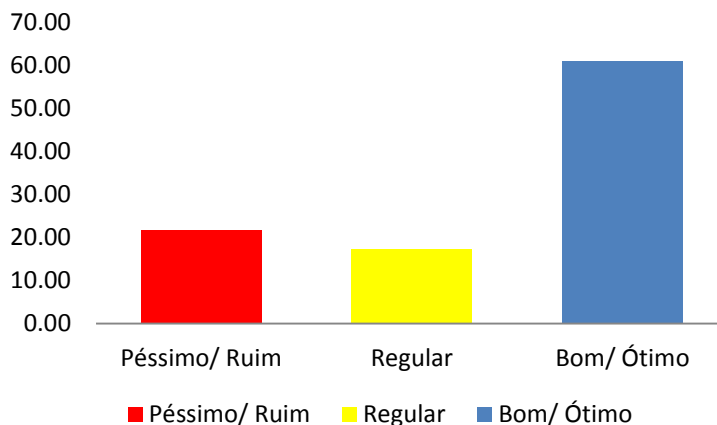


17. Sobre seu conhecimento a respeito das atribuições de cada setor da unidade.



1. Aprimoramento da comunicação interna em relação às atividades e resultados das ações de cada setor.
2. Reuniões administrativas promovendo integração setorial.
3. Realização de reuniões mensais para divulgação e discussões para melhoria das atividades prestadas nos diferentes setores.

18. Sobre o cumprimento de processos e prazos pelo corpo docente.



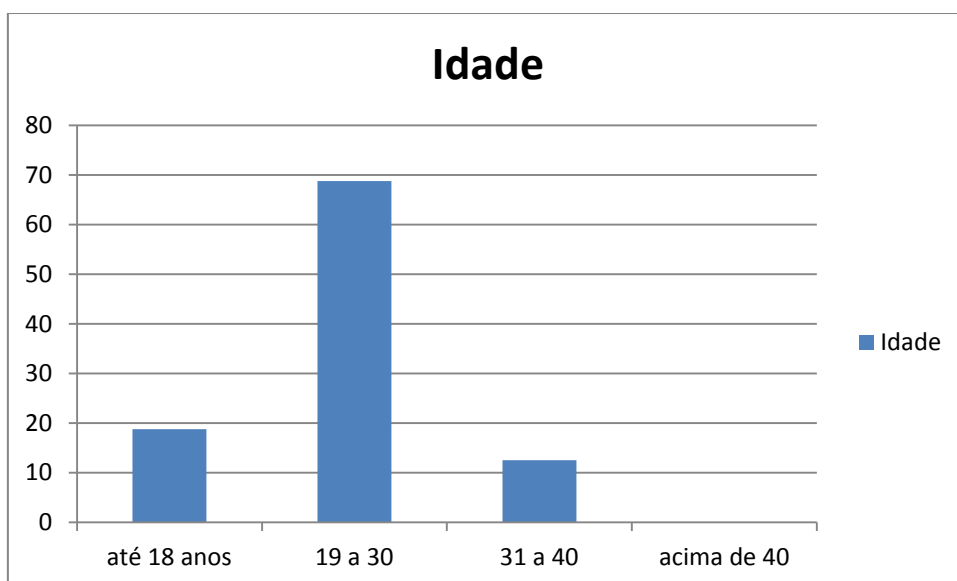
1. Reuniões semanais para informes de prazos e atividades a serem entregues;

RESULTADOS QUANTITATIVOS CPA – 2013

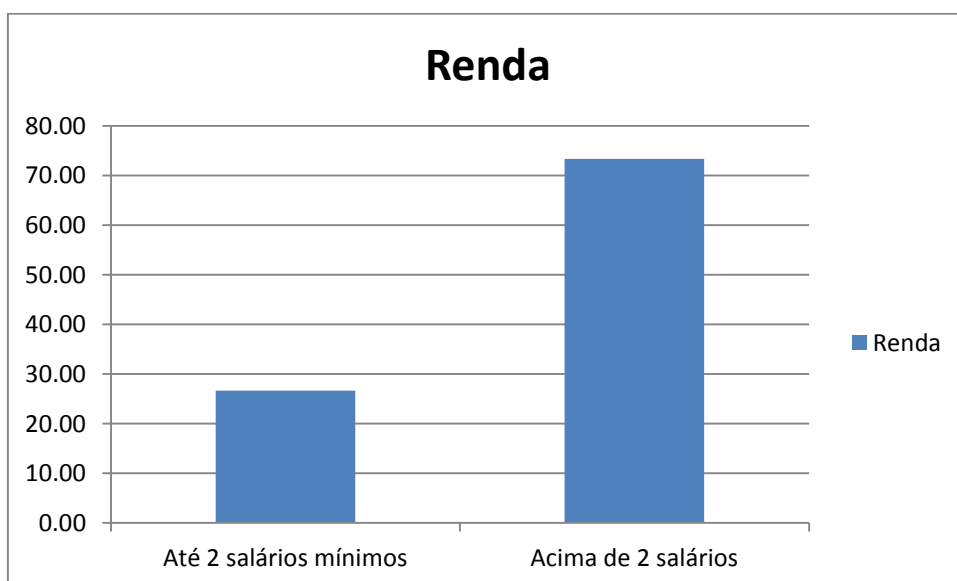
MECATRÔNICA

A seguir serão apresentados em forma de gráficos os resultados da pesquisa feita pela CPA com os alunos do curso de Mecatrônica do IFSP – Catanduva no ano de 2013.

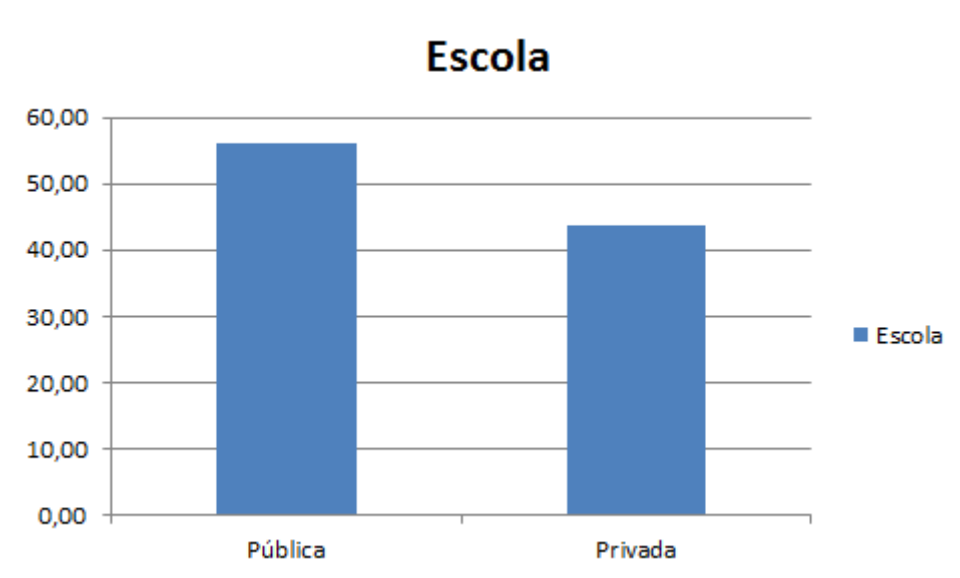
1. Qual sua Faixa etária?



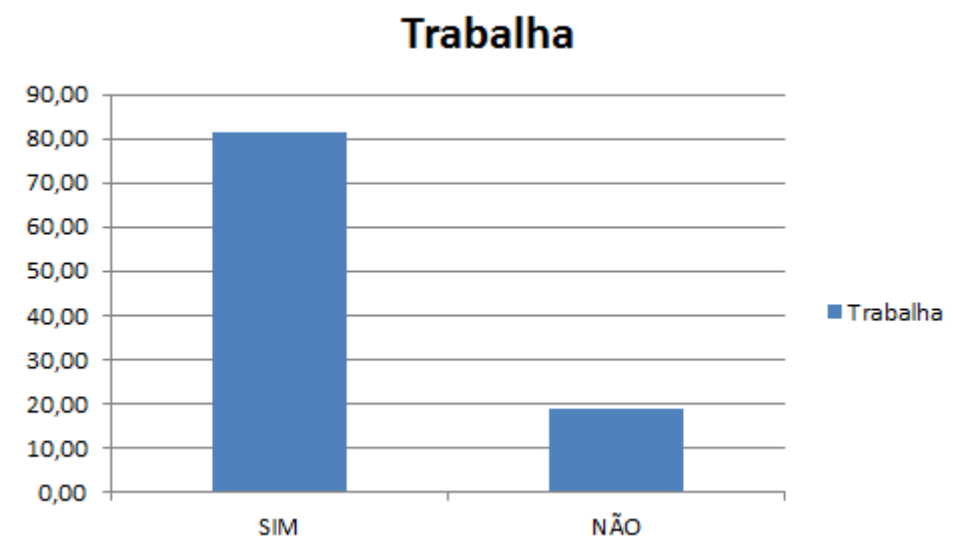
2. Qual seu Sexo?



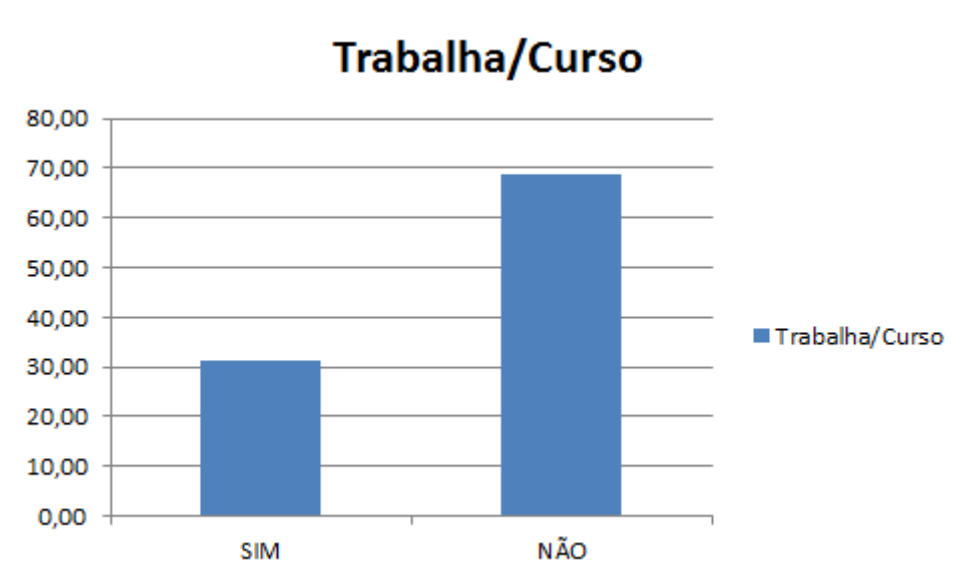
3. Em que tipo de escola estuda ou concluiu o ensino médio?



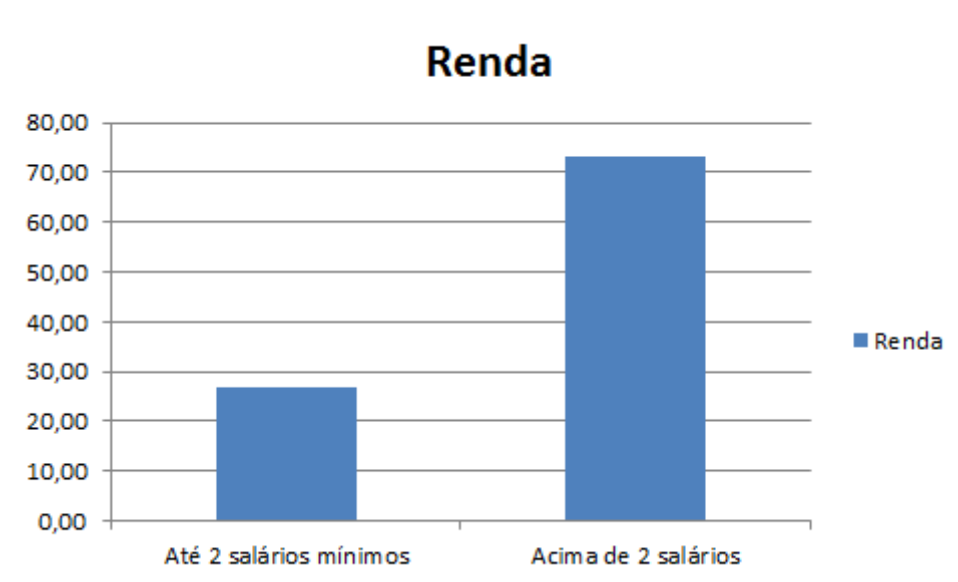
4. Você trabalha?



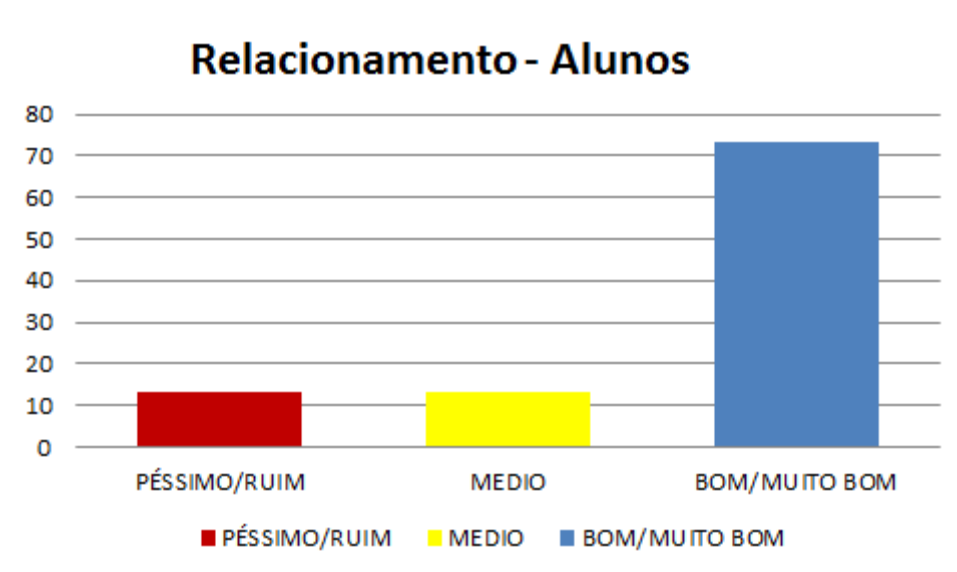
5. Você trabalha na área profissional de seu curso?



6. Qual a renda familiar?

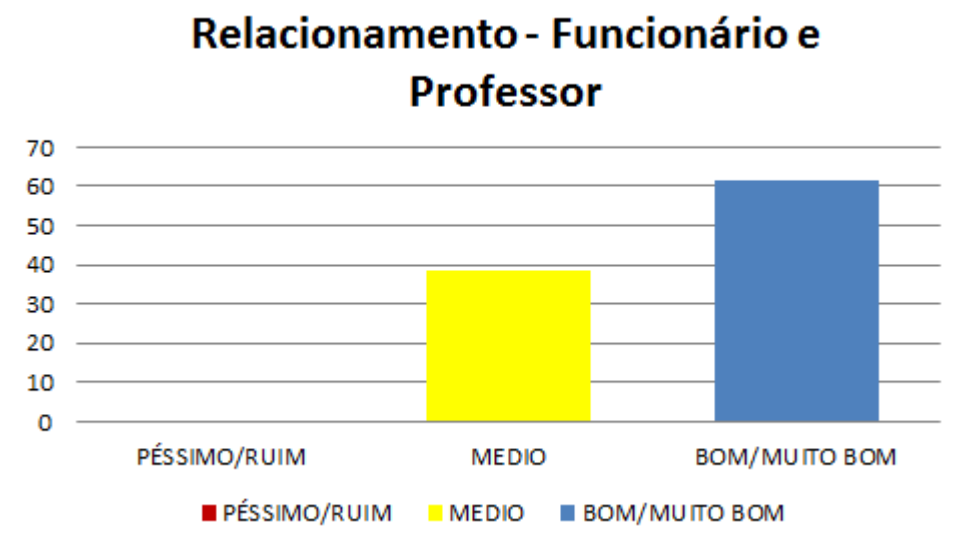


7. Relacionamento dos alunos entre si, sendo ou não da mesma turma.



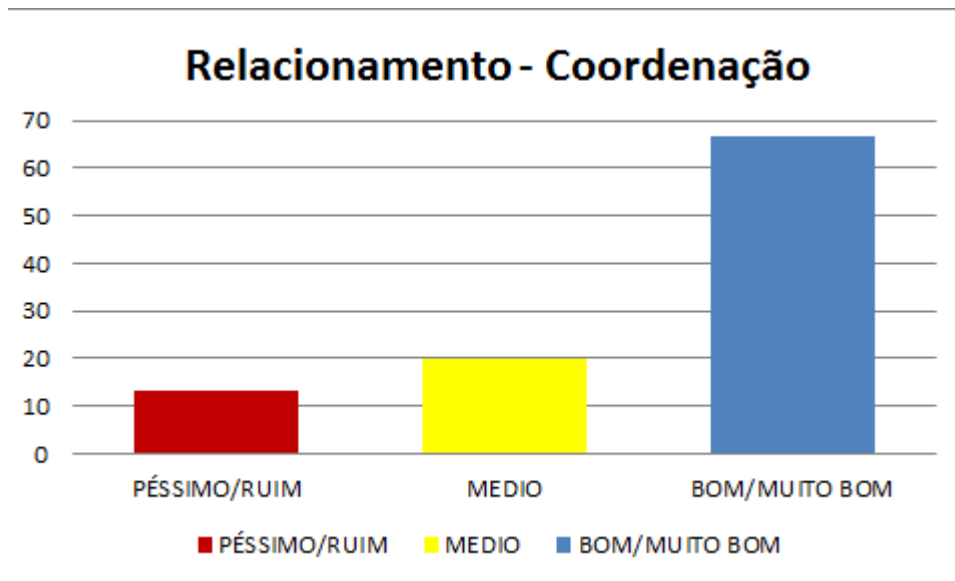
1. Criação de espaços de convivência para os alunos;
2. Realização de atividades científicas, culturais e esportivas na instituição;
3. Preparação de um espaço (sala) para a criação do diretório acadêmico estudantil.

8. Relacionamento com funcionários e professores

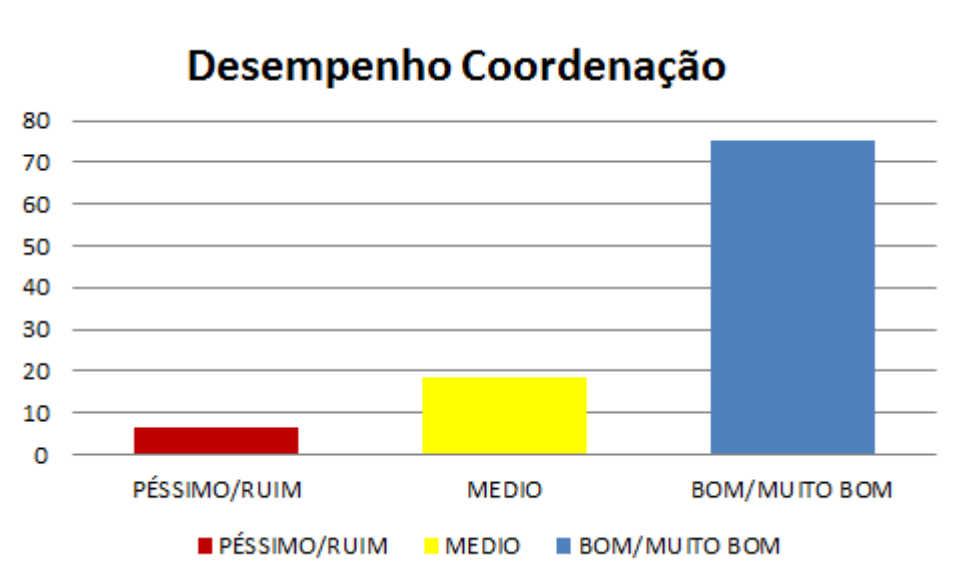


1. Realização de atividades culturais e esportivas que possibilitem maior interação entre a comunidade acadêmica;
2. Definição de horários específicos e obrigatórios de atendimento ao alunos;

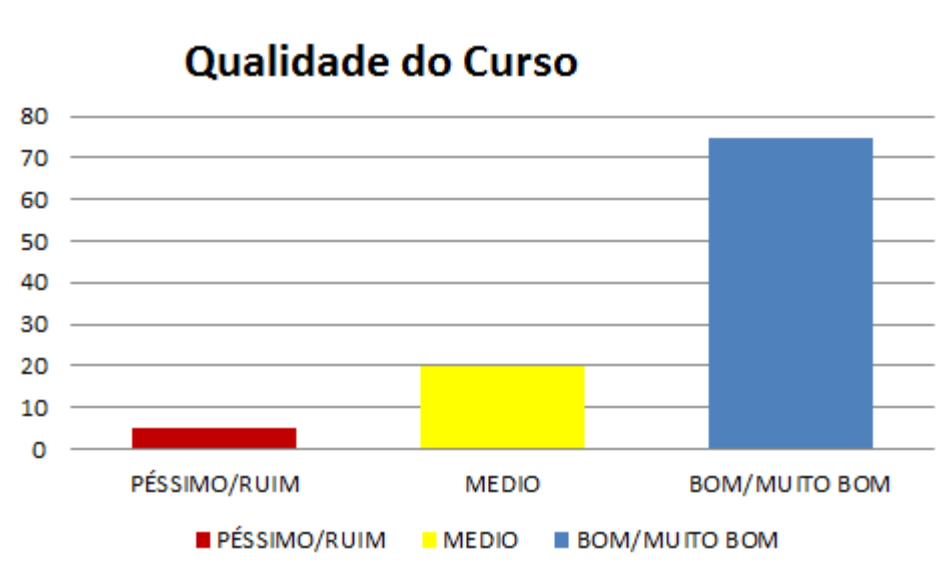
9. Relacionamento dos alunos com a Coordenação do Curso



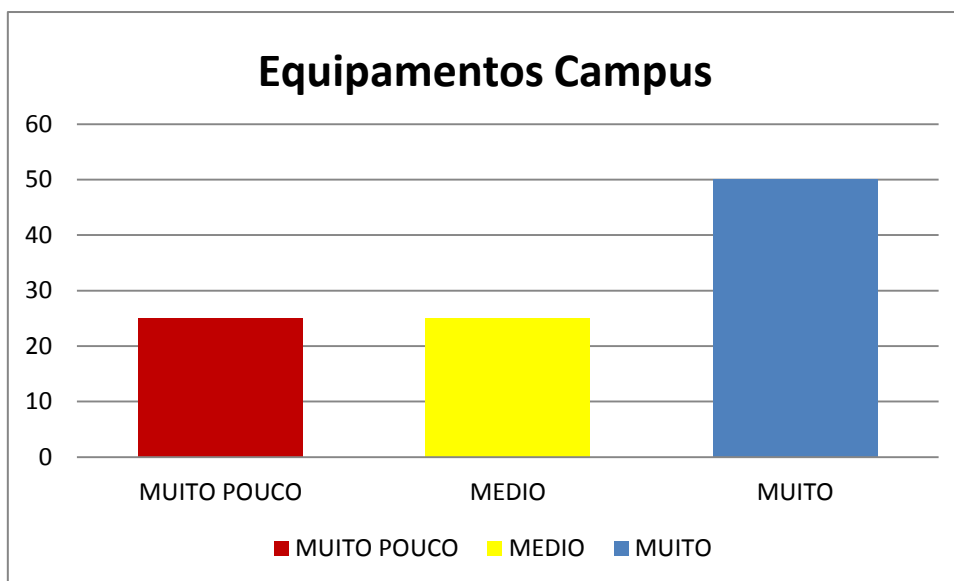
10. Sobre o desempenho do coordenador para encaminhar os problemas pedagógicos e administrativos relacionados ao curso.



11. Qualidade do Curso



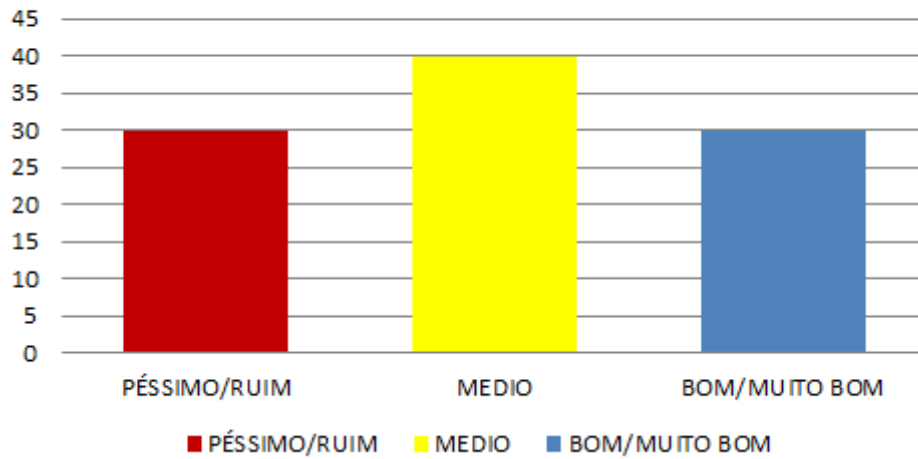
12. Sobre os equipamentos, laboratórios e materiais disponíveis para as práticas de ensino.



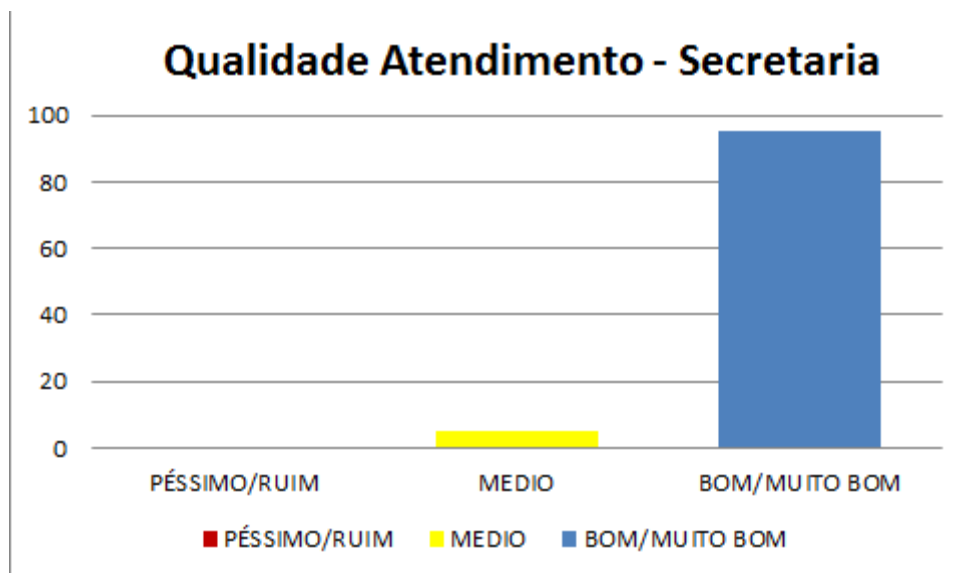
1. Aquisição de máquinas de automação e tração.
2. Aquisição de Dobradeira de chapa.

Sobre o acervo da biblioteca para o seu curso

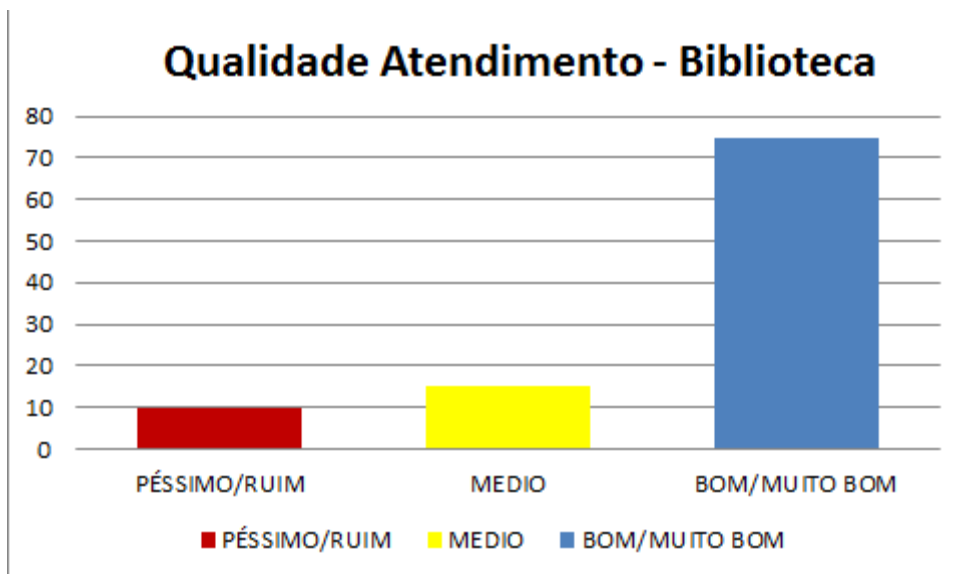
Acervo Biblioteca



Qualidade do atendimento prestado pela secretaria

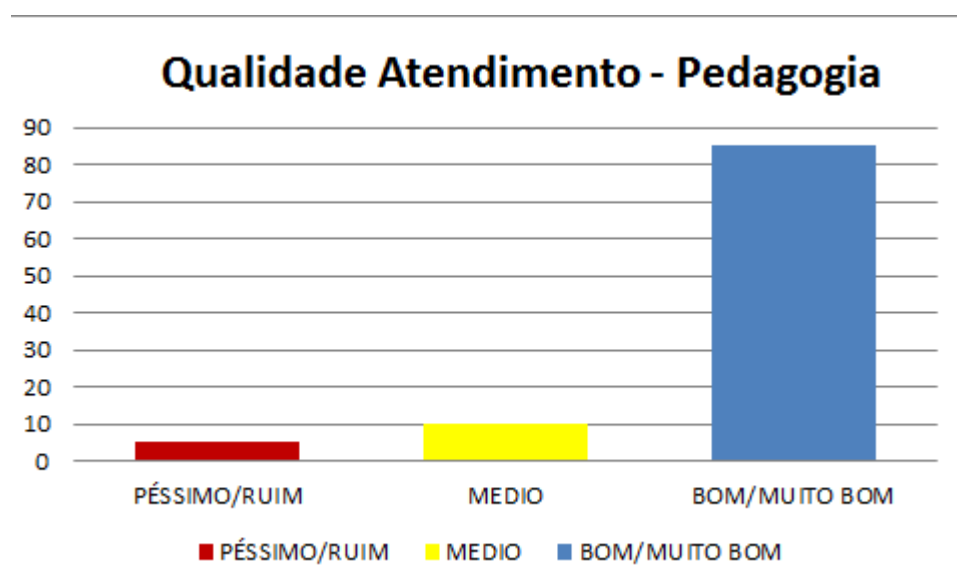


13. Qualidade do atendimento prestado pela biblioteca

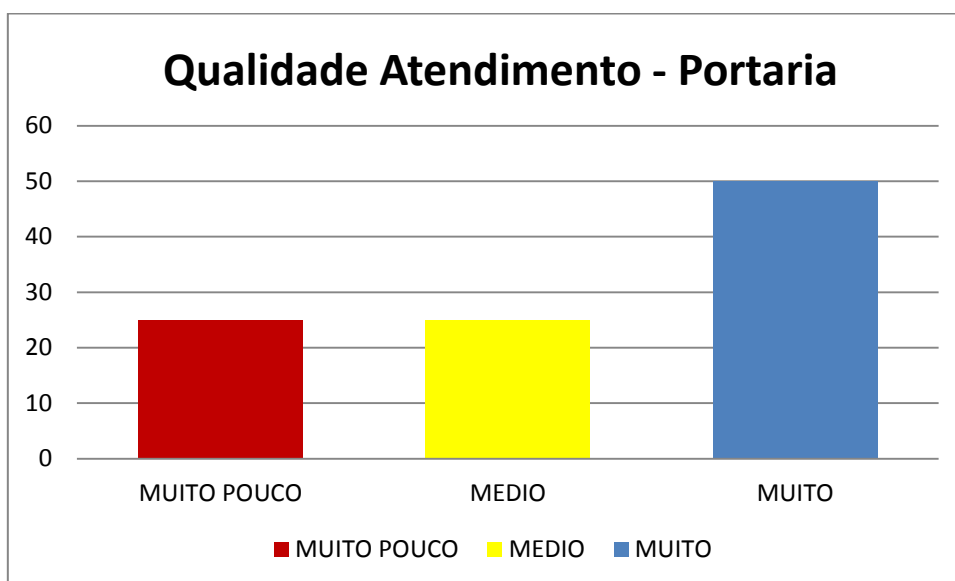


1. Ampliação do número de funcionários da biblioteca;
2. Ampliação do horário de funcionamento da biblioteca;
3. Modificação da disposição de prateleiras, mesas de estudo, computadores;
4. Instalação de 4 ar-condicionado;
5. Compra de novos livros;
6. Instalação de equipamento de controle e segurança.

14. Qualidade do atendimento prestado pelo Setor Pedagógico

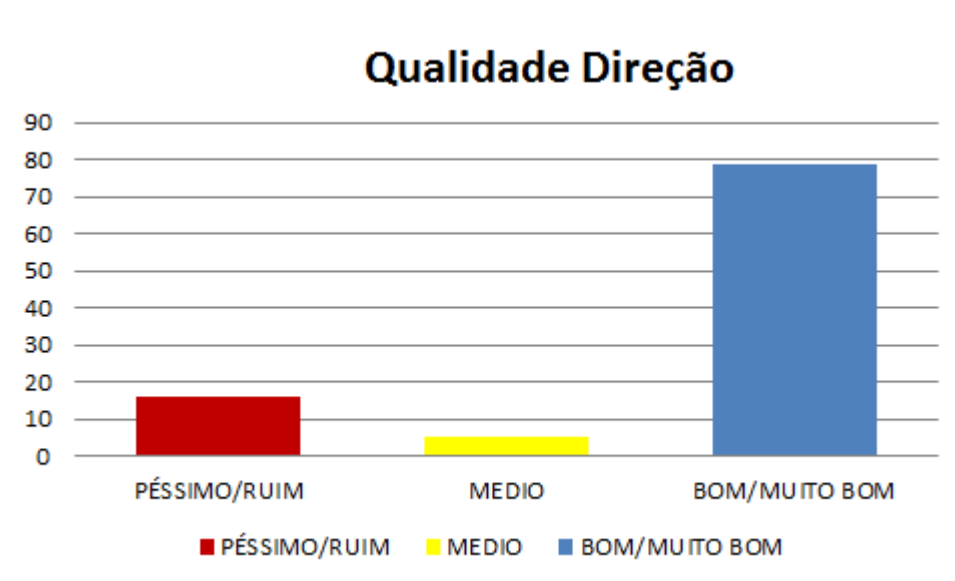


15. Qualidade do atendimento prestado pela Portaria



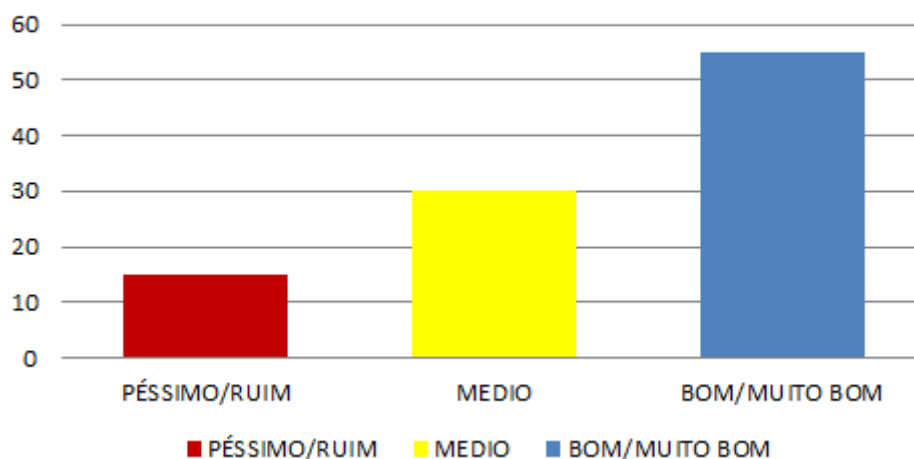
1. Liberação de maior espaço para estacionamento dos alunos.

16. Sobre a direção do Campus Catanduva



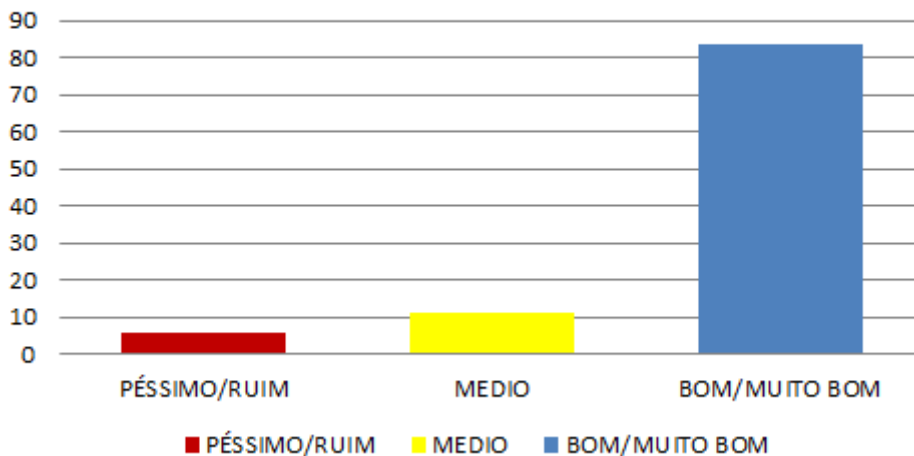
17. Sobre a qualidade de atendimento da Monitoria

Qualidade Monitoria



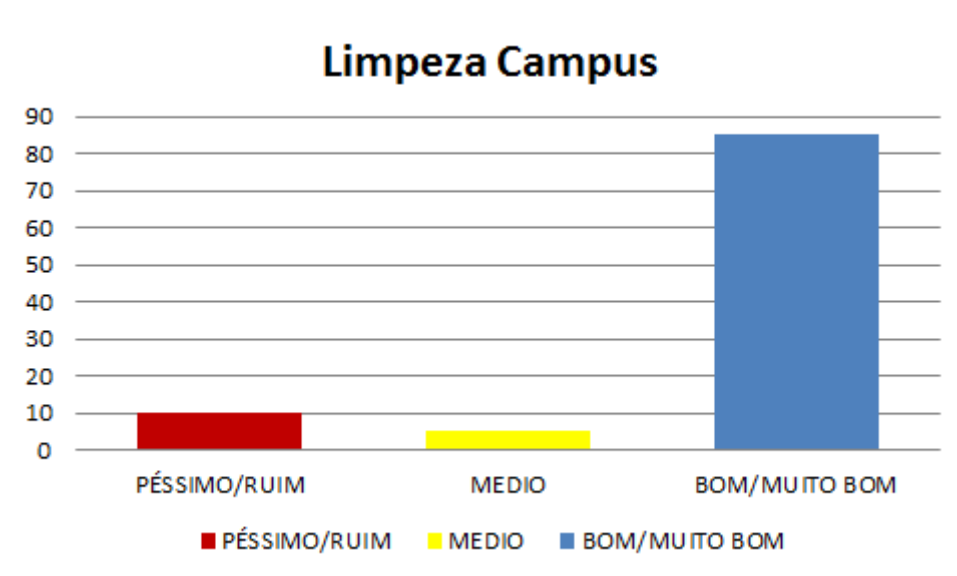
18. Sobre a qualidade do atendimento prestado no setor CAE (Coordenadoria de Apoio ao Ensino)

Atendimento - CAE

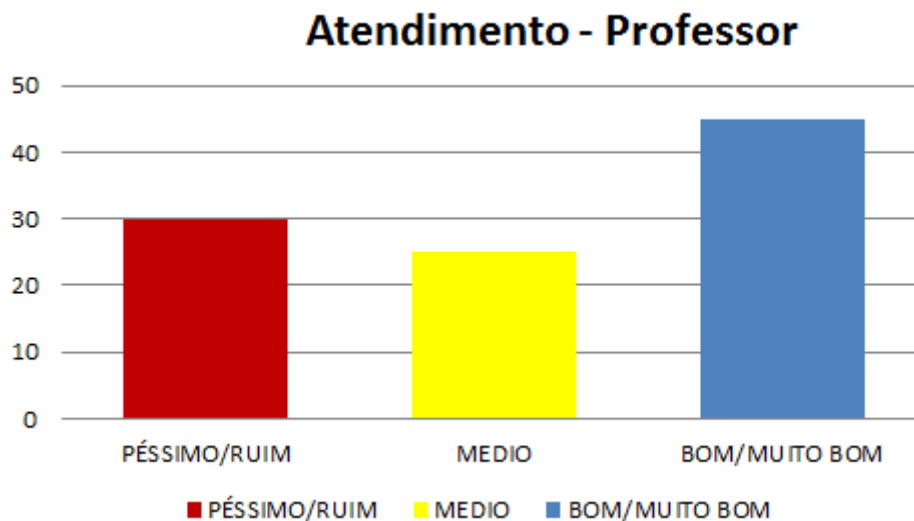


1. Houve a contratação de 3 funcionários concursados (2 assistente de aluno e 1 auxiliar de administração).

19. Sobre a limpeza e conservação das áreas do Campus.



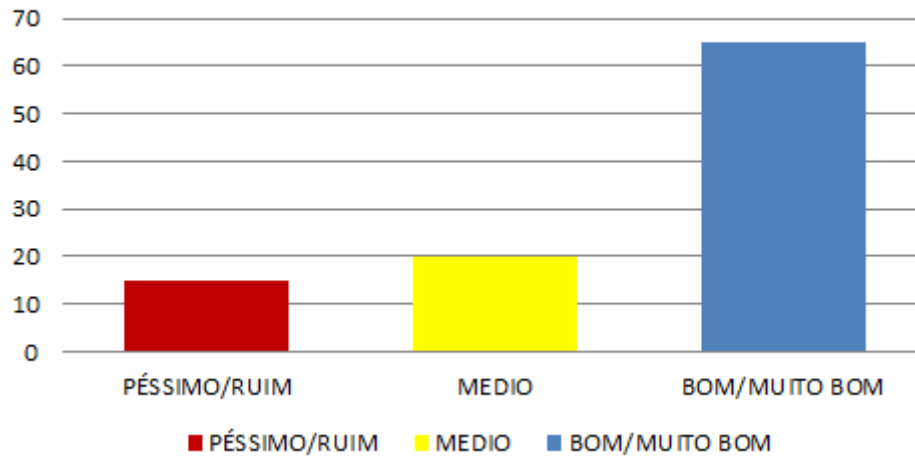
20. Qualidade de serviço prestado pelos professores em horário de atendimento



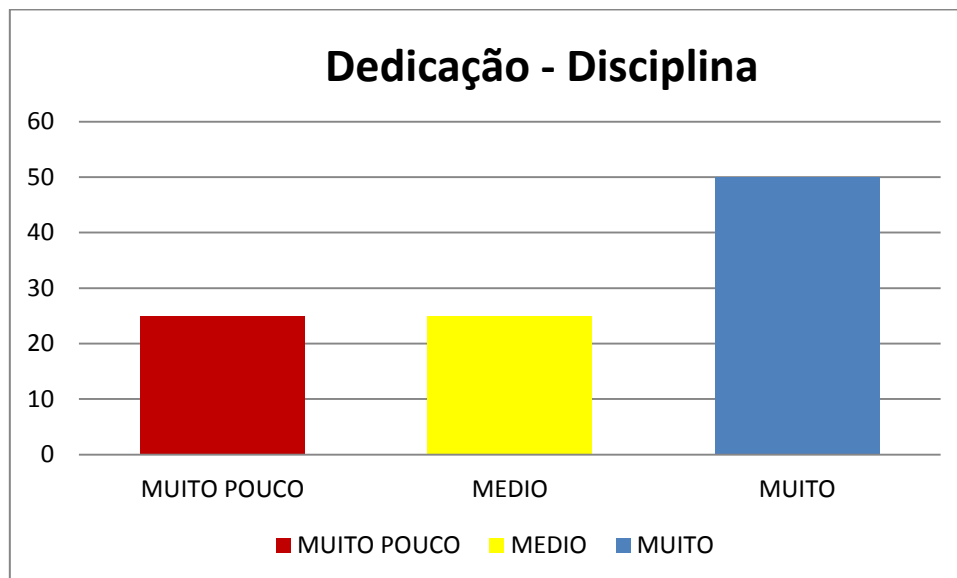
1. Definição de horários específicos e obrigatórios de atendimento ao aluno;
2. Flexibilização da carga horária do docente para favorecer as necessidades dos alunos.

21. Serviço prestado pela Assistência Social

Atendimento - A. Social

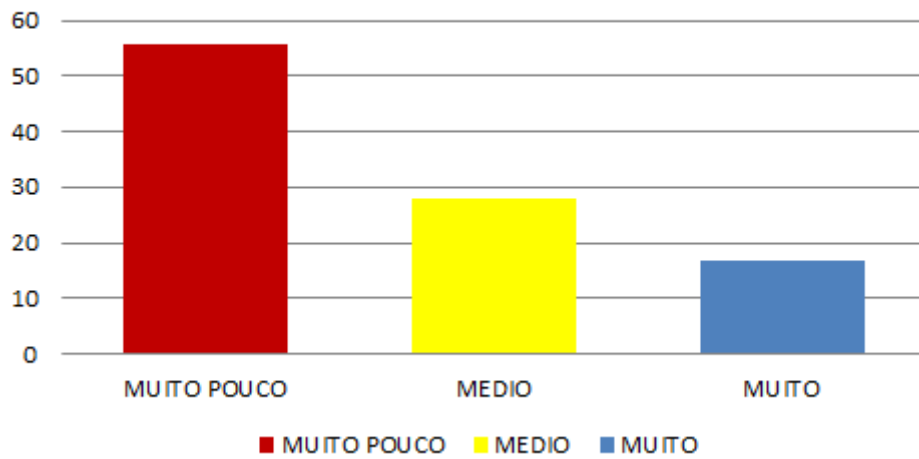


22. Horas dedicadas as disciplinas por semana



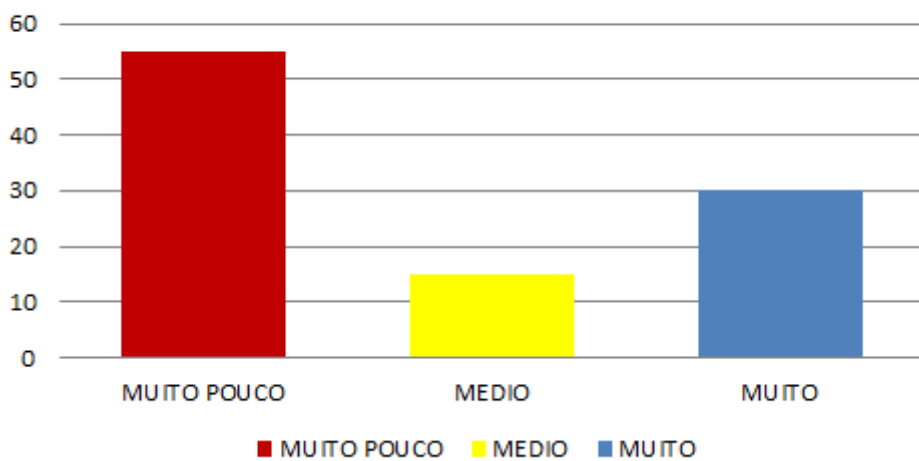
23. Frequência que procura o professor fora da sala de aula

Procura ao professor



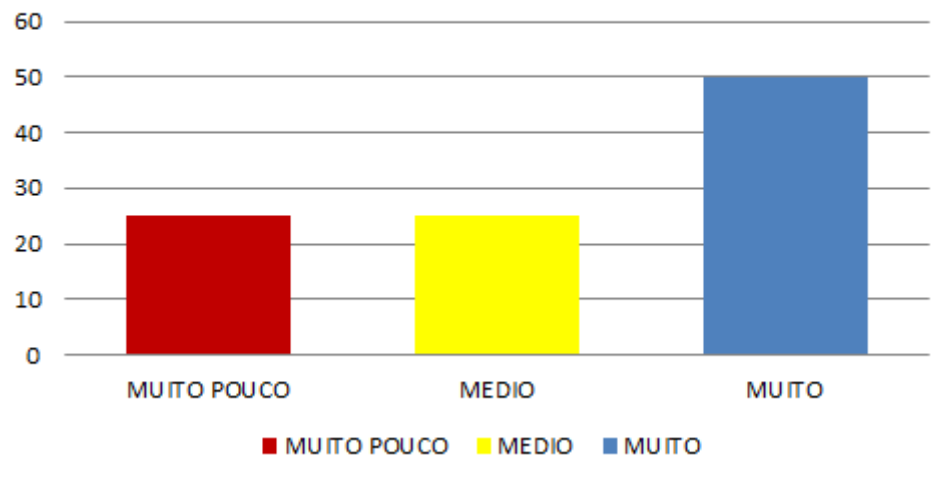
24. Frequência que procura algum tipo de ajuda na monitoria

Procura - Monitoria



25. O quanto o aluno se dedica para a faculdade

Dedicação

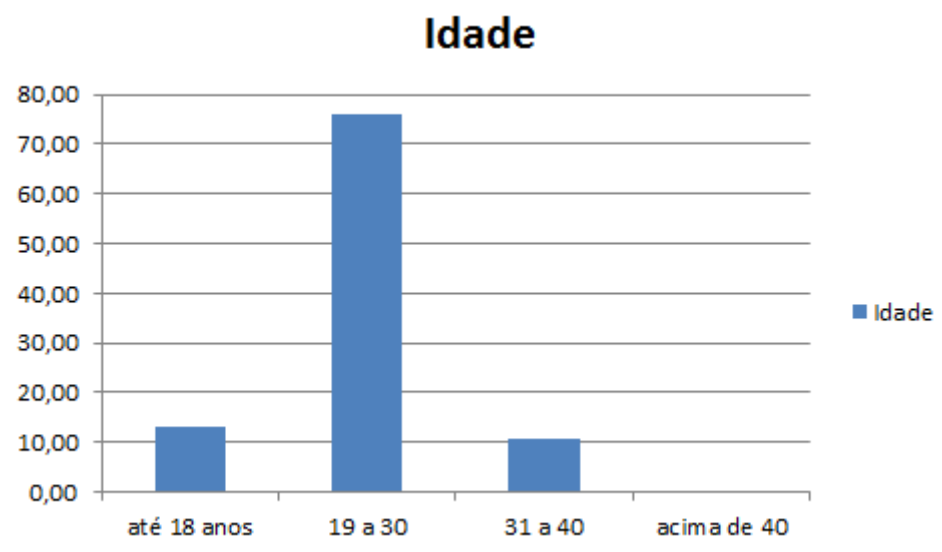


RESULTADOS QUANTITATIVOS CPA – 2013

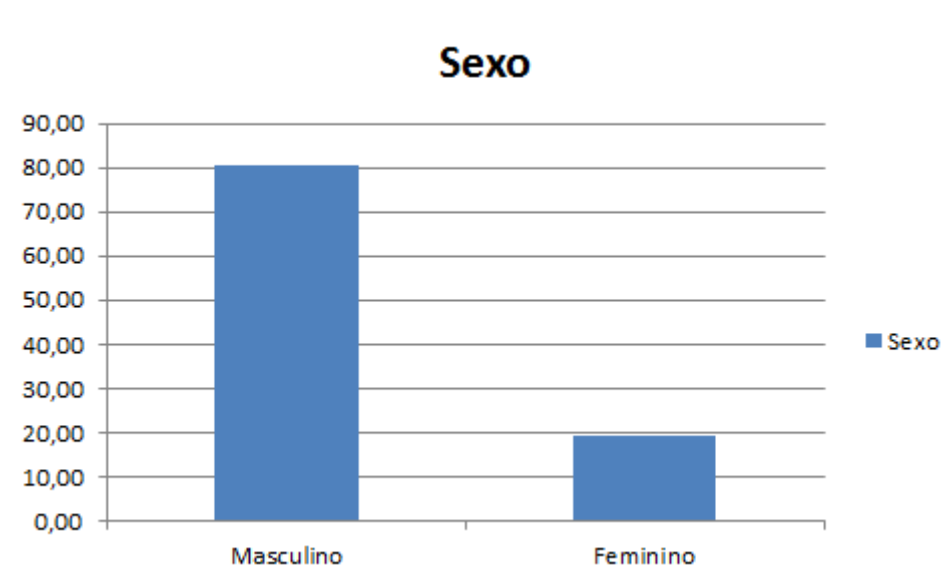
ALUNOS DE ANÁLISE E DESENVOLVIMENTO DE SISTEMAS

A seguir serão apresentados em forma de gráficos os resultados da pesquisa feita pela CPA com os alunos do curso de Análise e Desenvolvimento de Sistemas do IFSP – Catanduva no ano de 2013.

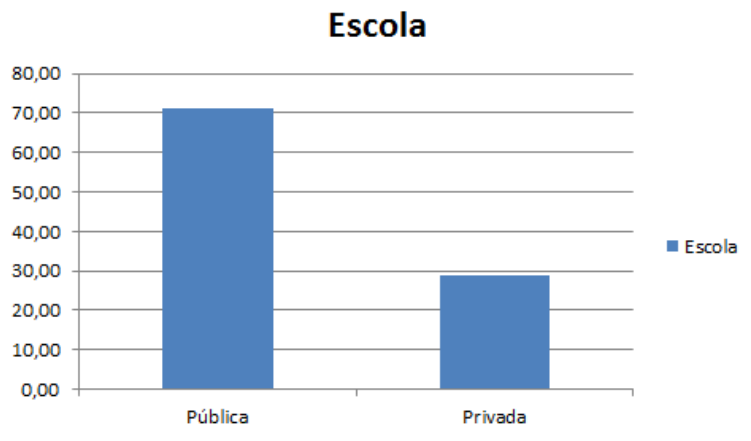
1. Qual sua Faixa etária?



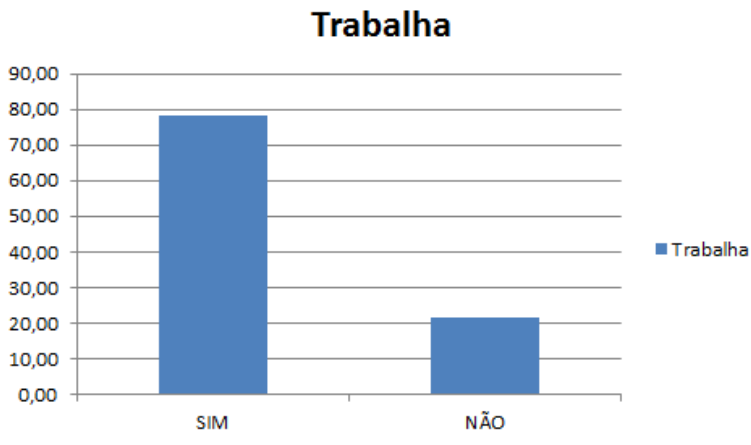
2. Qual seu Sexo?



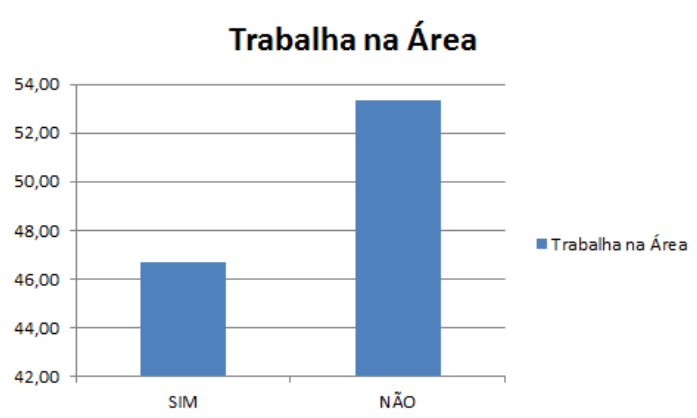
3. Em que tipo de escola estuda ou concluiu o ensino médio?



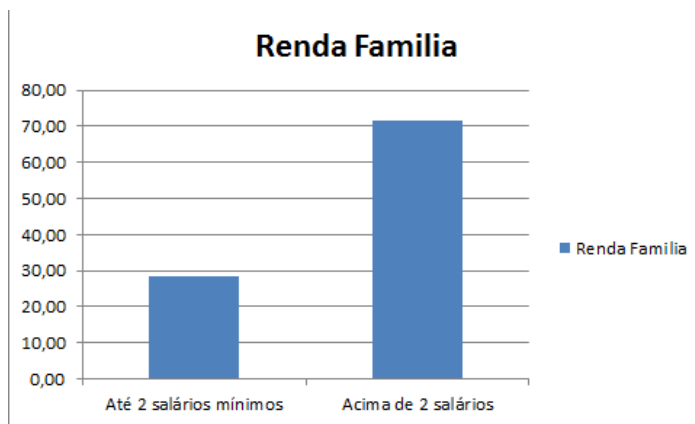
4. Você trabalha?



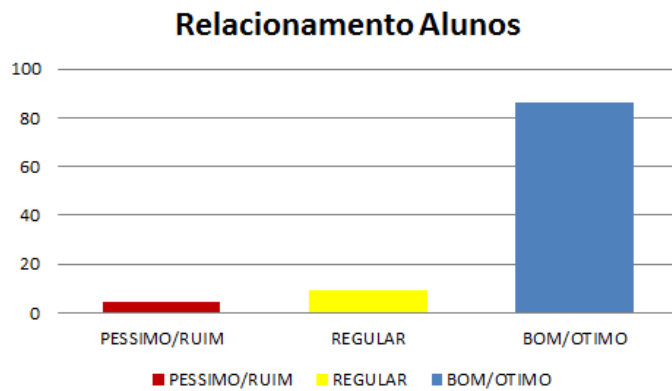
5. Você trabalha na área profissional de seu curso?



6. Qual a renda familiar?

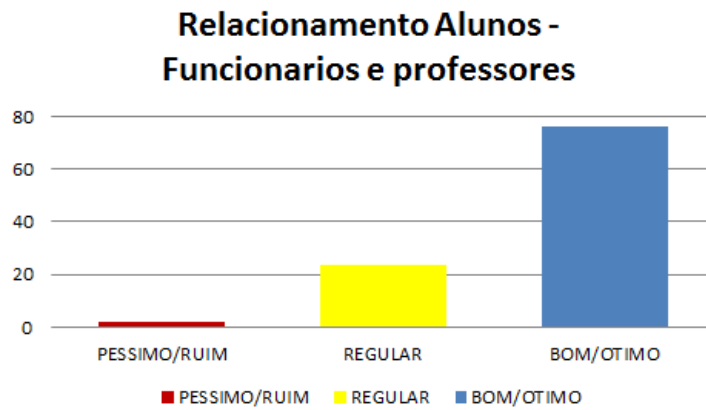


7. Relacionamento dos alunos entre si, sendo ou não da mesma turma.

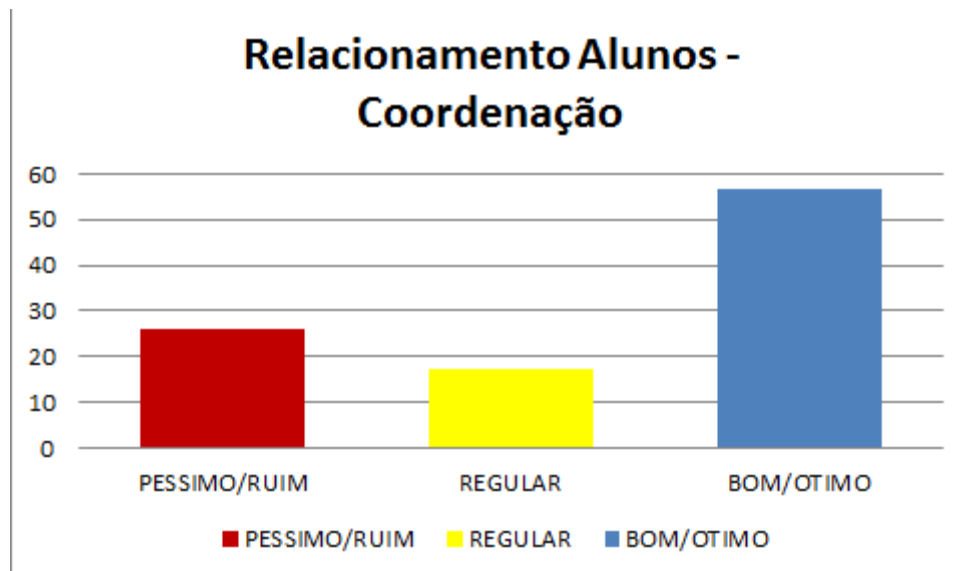


1. Criação de espaços de convivência para os alunos;
2. Realização de atividades científicas, culturais e esportivas na instituição;
3. Preparação de um espaço (sala) para a criação do diretório acadêmico estudantil.

8. Relacionamento dos alunos com os funcionários e professores

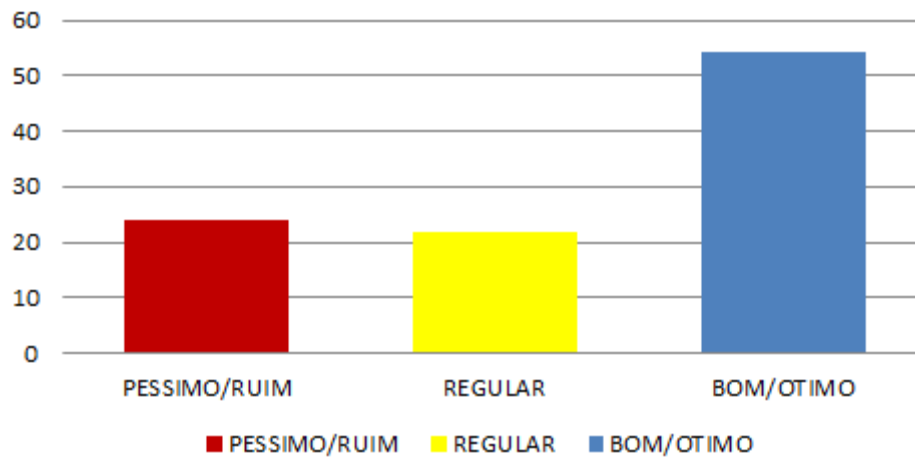


9. Relacionamento dos alunos com a Coordenação do Curso



10. Sobre o desempenho do coordenador para encaminhar os problemas pedagógicos e administrativos relacionados ao curso.

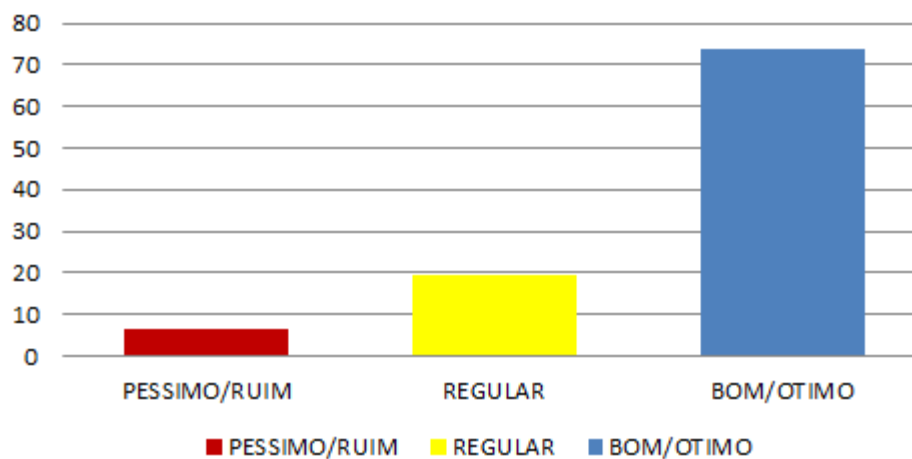
Desempenho - Coordenação



1. Houve a troca do coordenador do curso.

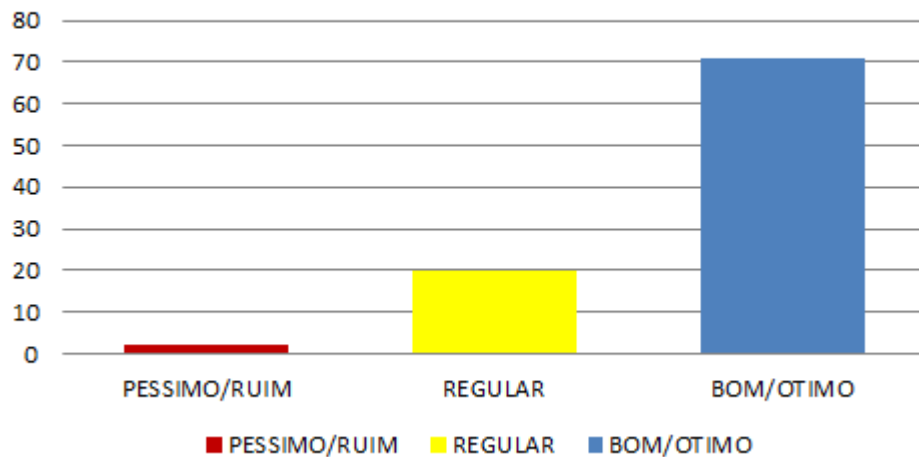
11. Qualidade do Curso

Qualidade Curso



12. Sobre os equipamentos, laboratórios e materiais disponíveis para as práticas de ensino.

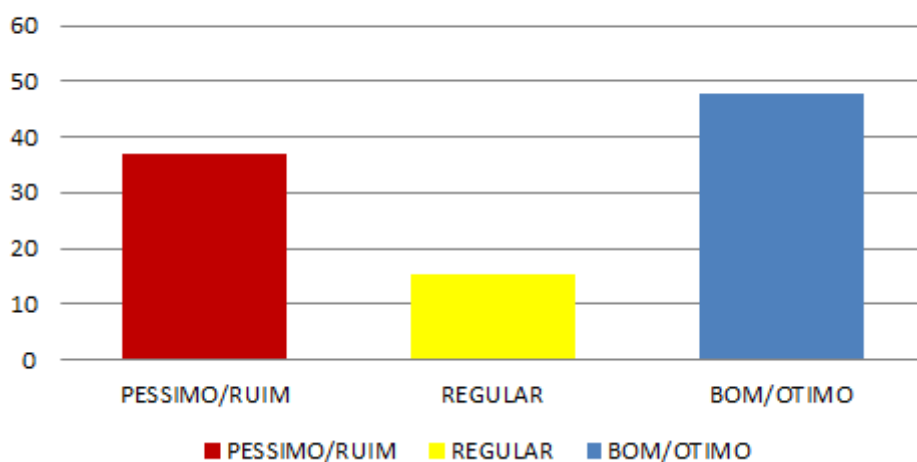
Infraestrutura para o curso



1. Aumento do laboratório de redes, com a inclusão no mesmo do laboratório de hardware;
2. Disponibilização de servidor de redes para os alunos;
3. Técnico de Laboratório para a área de Informática.
4. Servidor Web
5. Servidor de acesso remoto
6. VPN (Rede Privada Virtual)
7. Cinco máquinas para uso no laboratório de redes

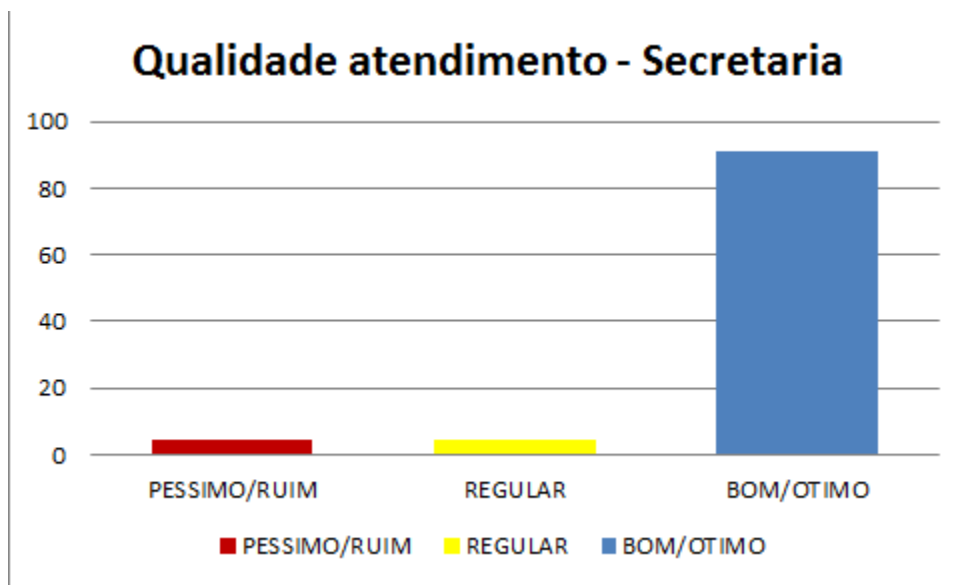
13. Sobre o acervo da biblioteca para o seu curso

Acervo para Biblioteca

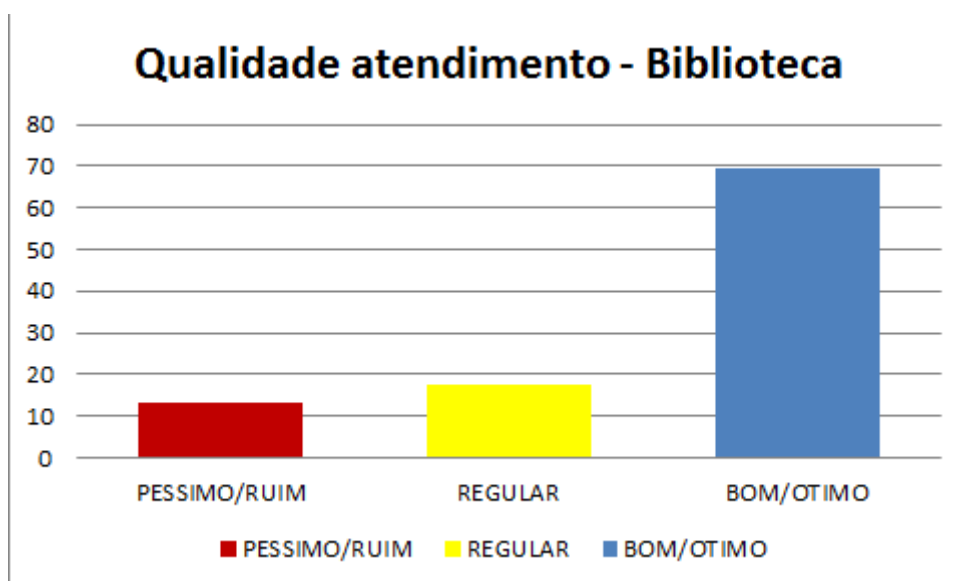


Desde novembro de 2013 até o presente momento foram comprados e disponibilizados para retirada na biblioteca 165 novos títulos com 780 exemplares.

14. Qualidade do atendimento prestado pela secretaria



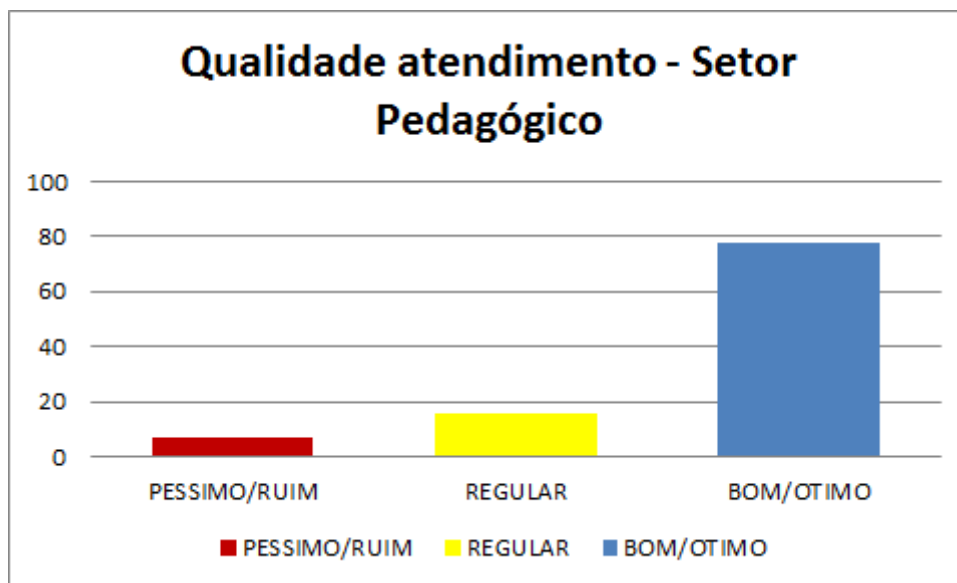
15. Qualidade do atendimento prestado pela biblioteca



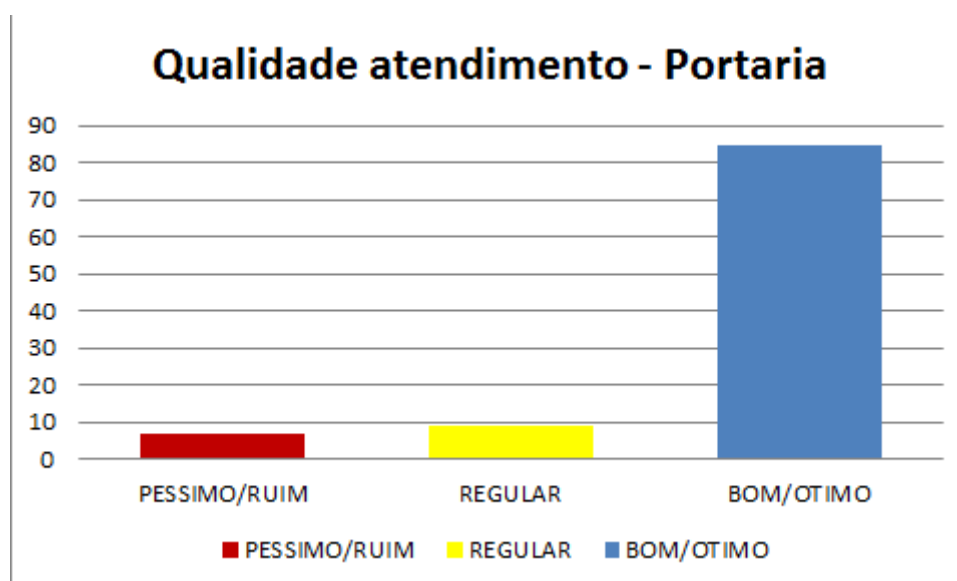
1. Ampliação do número de funcionários da biblioteca;
2. Ampliação do horário de funcionamento da biblioteca;

3. Modificação da disposição de prateleiras, mesas de estudo, computadores;
4. Instalação de 4 ar-condicionado;
5. Compra de novos livros;
6. Instalação de equipamento de controle e segurança.

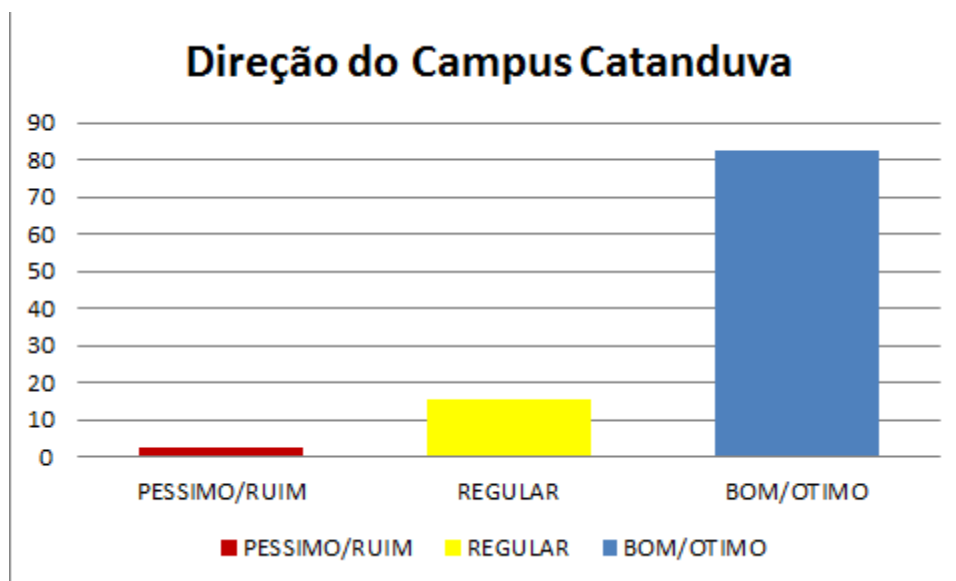
16. Qualidade do atendimento prestado pelo Setor Pedagógico



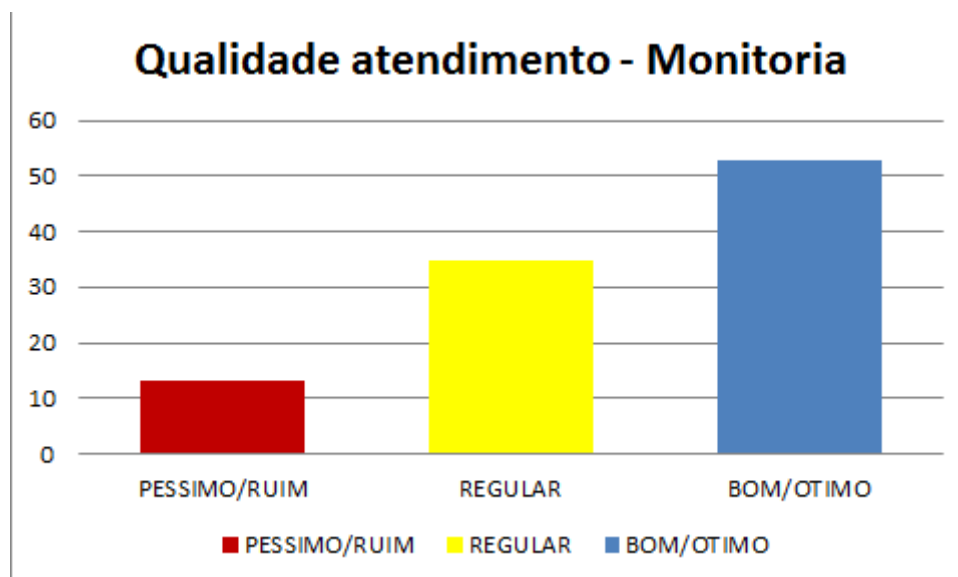
17. Qualidade do atendimento prestado pela Portaria



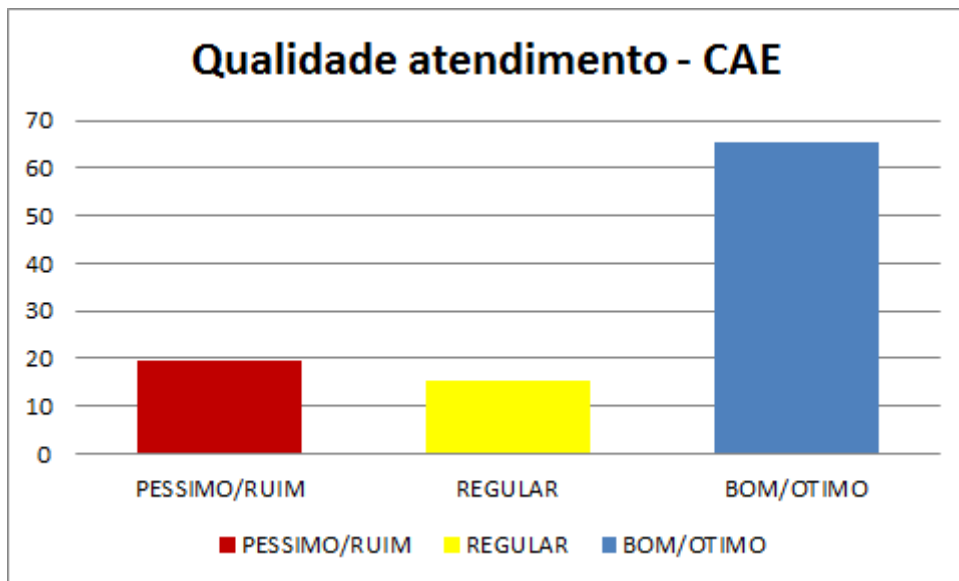
18. Sobre a direção do Campus Catanduva



19. Sobre a qualidade de atendimento da Monitoria

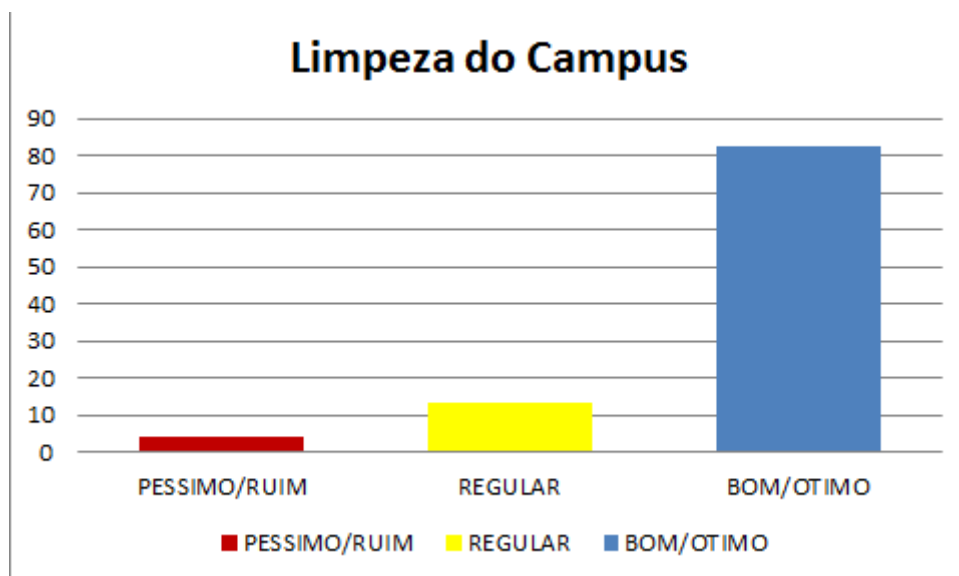


20. Sobre a qualidade do atendimento prestado no setor CAE (Coordenadoria de Apoio ao Ensino)

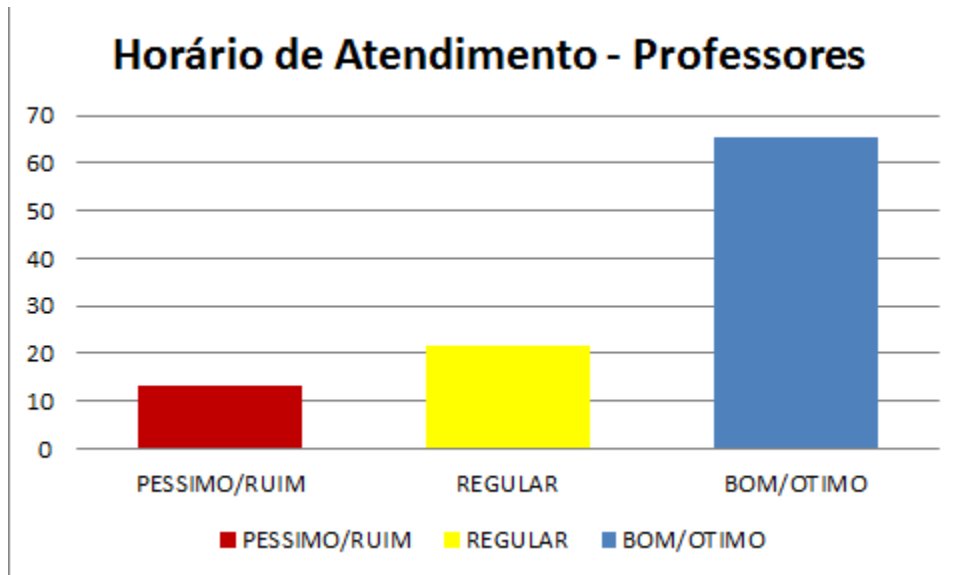


1. Houve a contratação de 3 funcionários concursados (2 assistente de aluno e 1 auxiliar de administração);
2. Houve a adequação de funcionários nos períodos para melhorar o atendimento dos alunos;
3. Aumento de 1 assistente de aluno no período noturno.

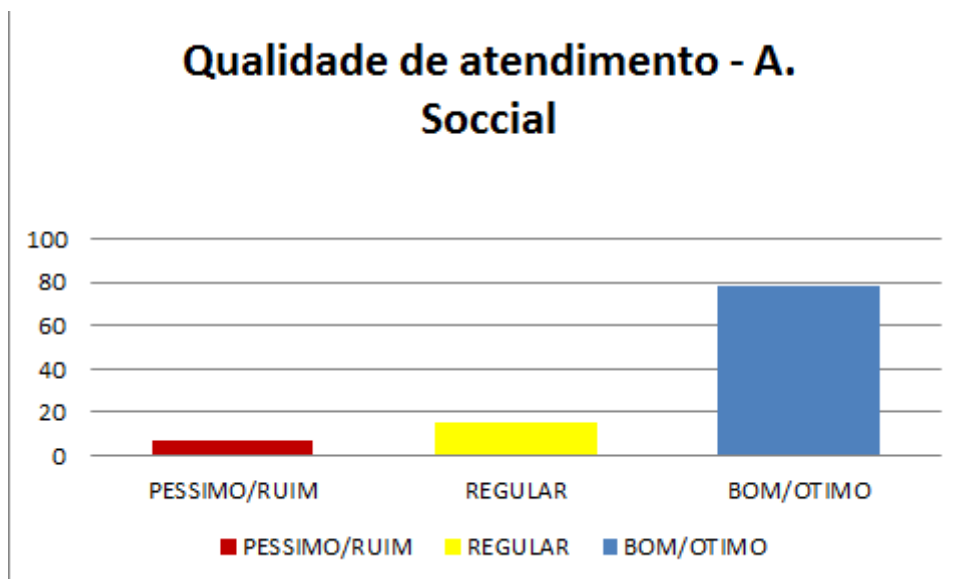
21. Sobre a limpeza e conservação das áreas do Campus.



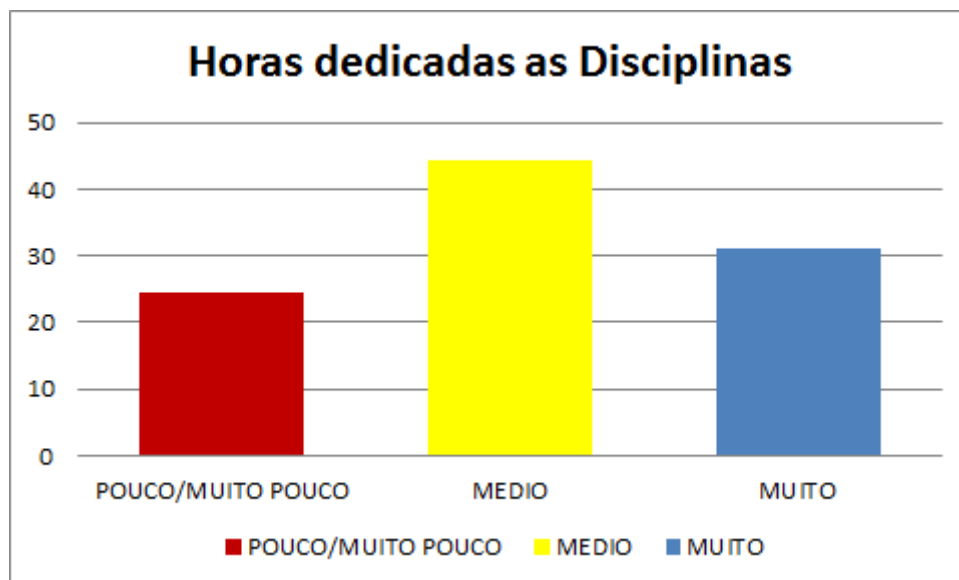
22. Qualidade de serviço prestado pelos professores em horário de atendimento



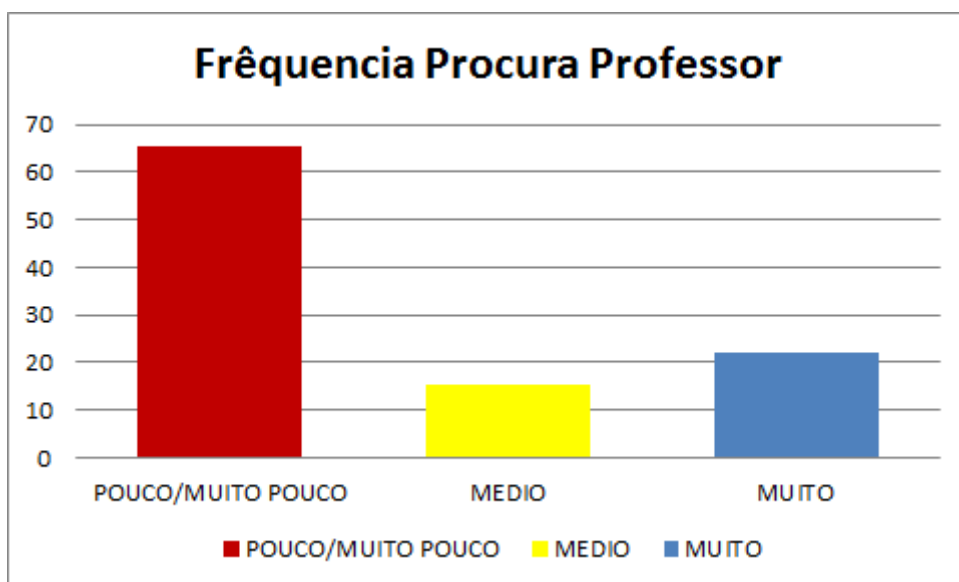
23. Serviço prestado pela Assistência Social



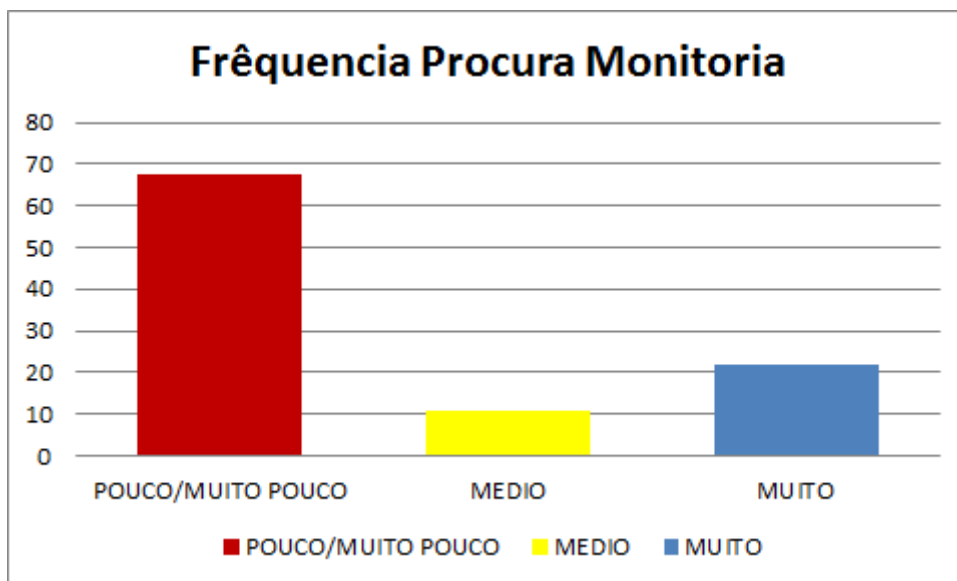
24. Horas dedicadas as disciplinas por semana



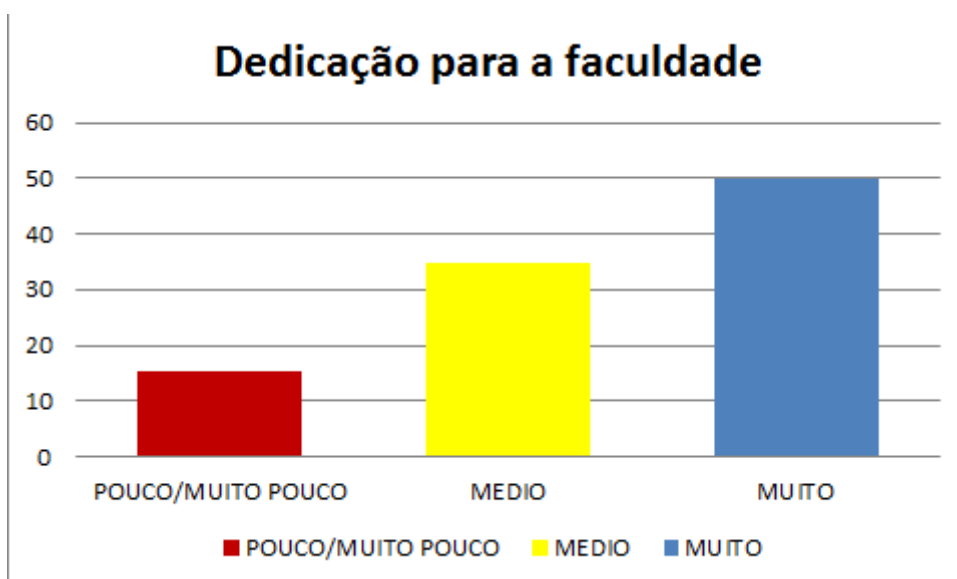
25. Frequência que procura o professor fora da sala de aula



26. Frequência que procura algum tipo de ajuda na monitoria



27. O quanto o aluno se dedica para a faculdade

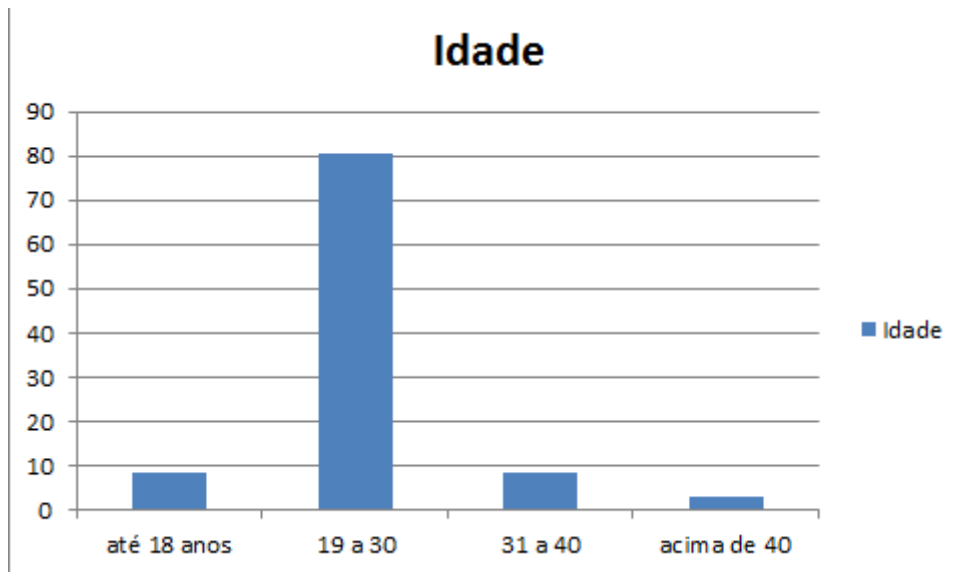


RESULTADOS QUANTITATIVOS CPA – 2013

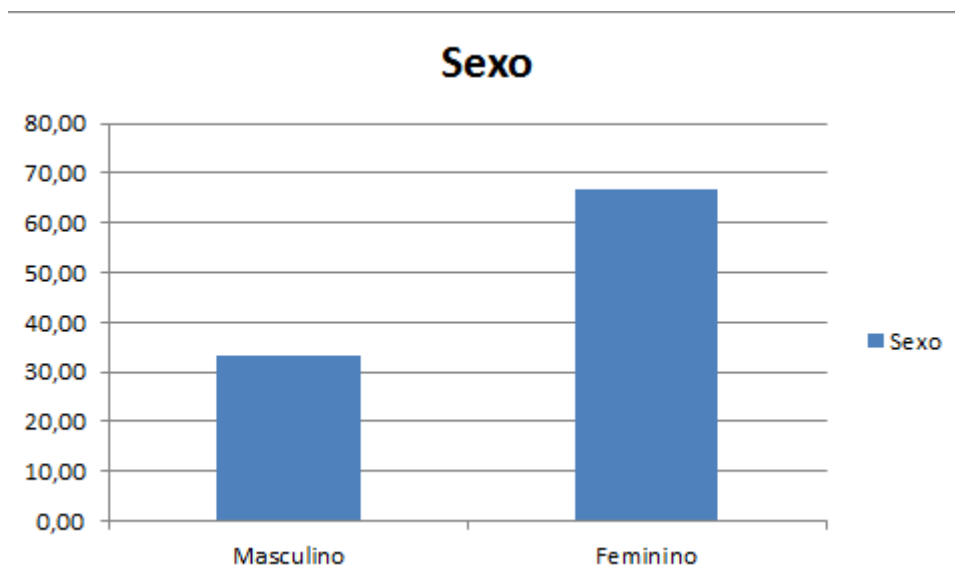
QUÍMICA

A seguir serão apresentados em forma de gráficos os resultados da pesquisa feita pela CPA com os alunos do curso de Química do IFSP – Catanduva no ano de 2013.

1. Qual sua Faixa etária?

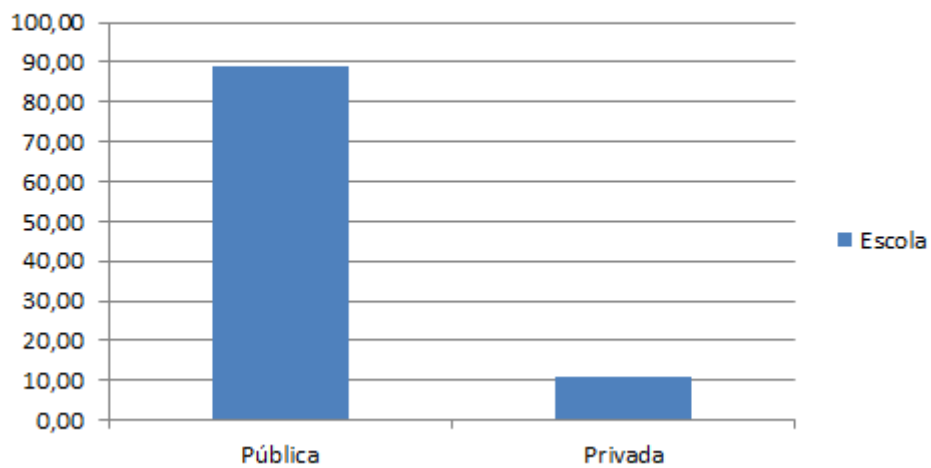


2. Qual seu Sexo?



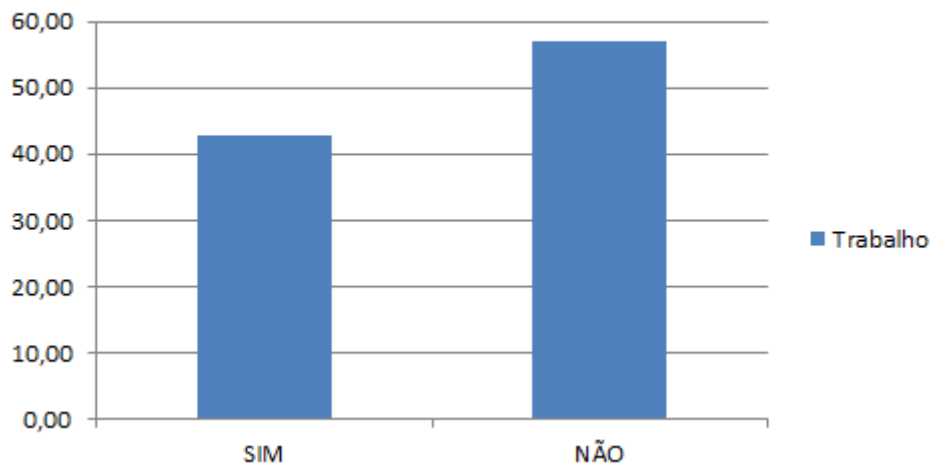
3. Em que tipo de escola estuda ou concluiu o ensino médio?

Escola

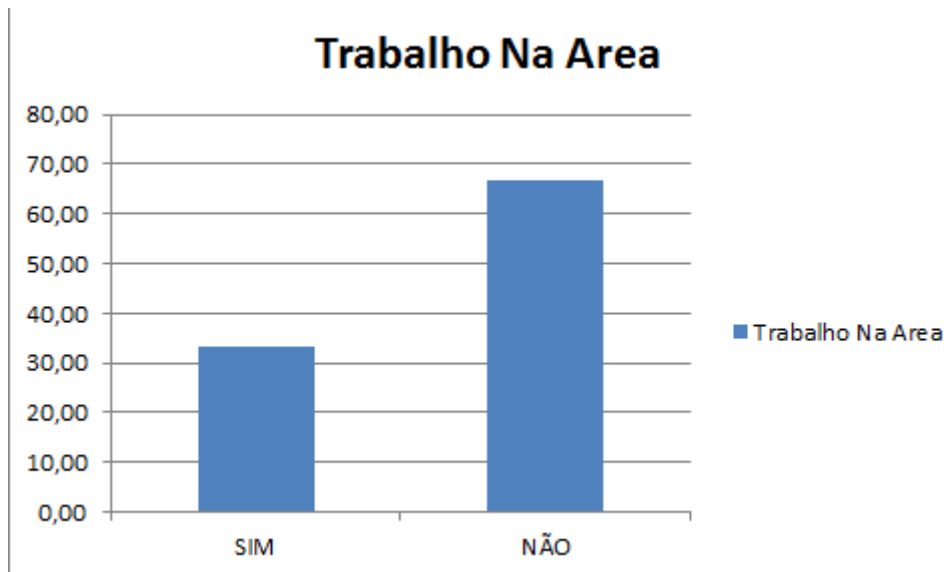


4. Você trabalha?

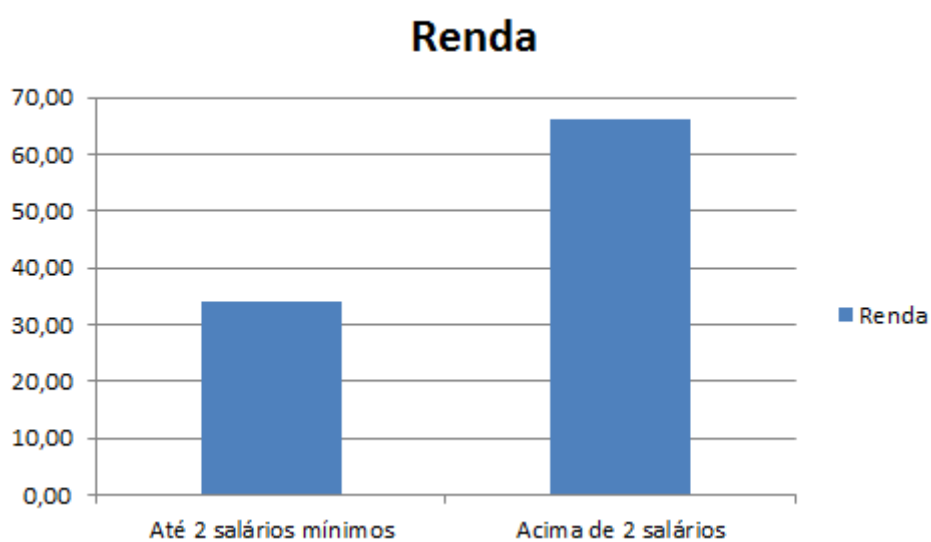
Trabalho



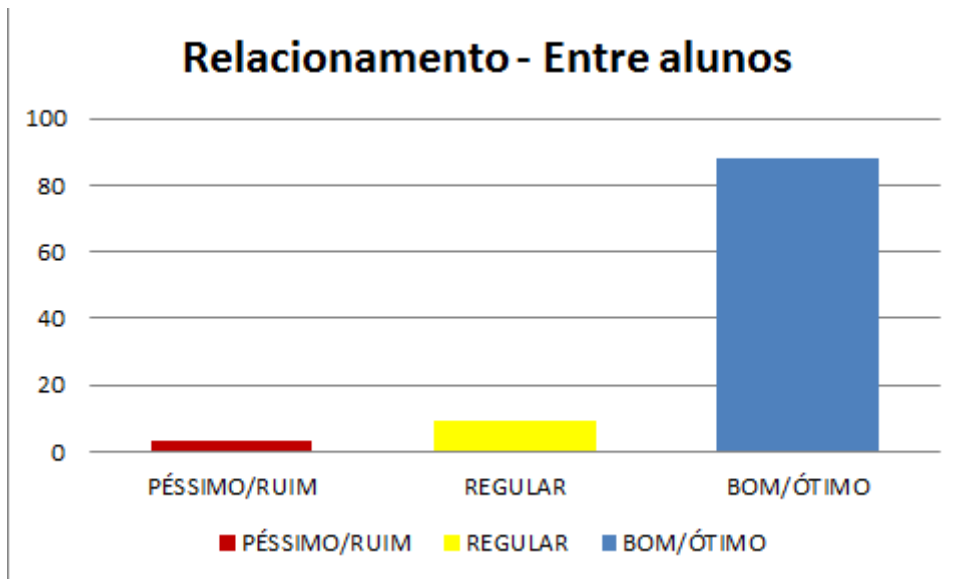
5. Você trabalha na área profissional de seu curso?



6. Qual a renda familiar?

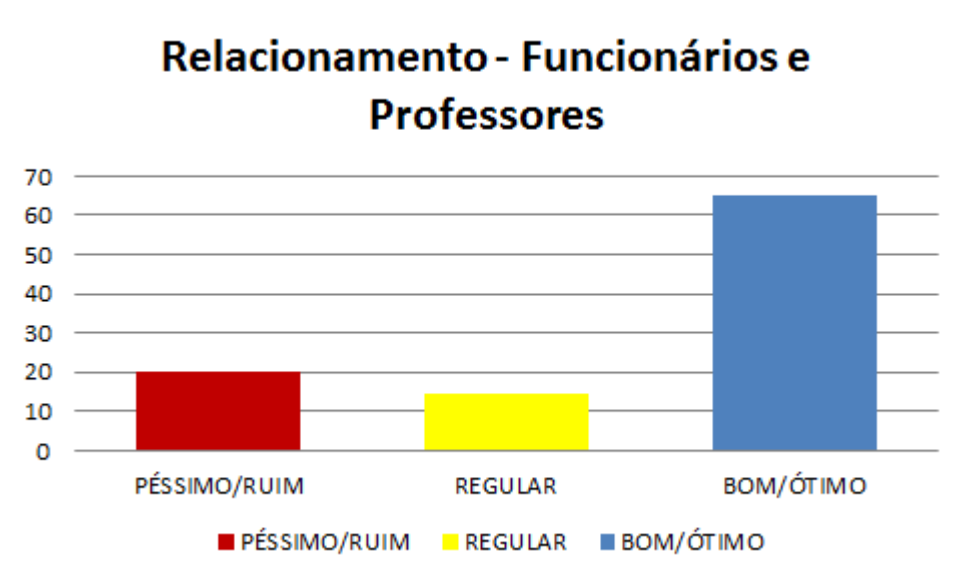


7. Sobre seu relacionamento com os alunos da sua classe e demais alunos.

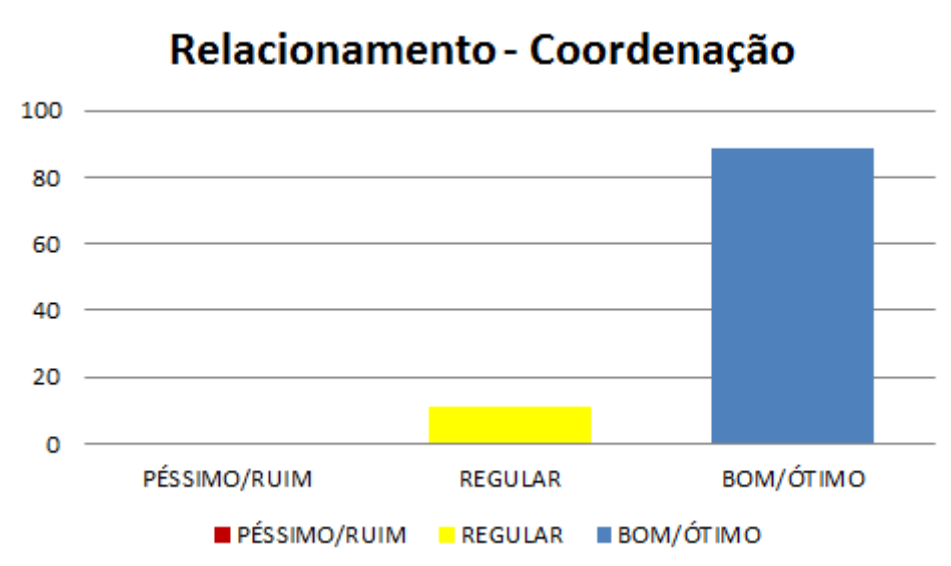


1. Criação de espaços de convivência para os alunos;
2. Realização de atividades científicas, culturais e esportivas na instituição;
3. Preparação de um espaço (sala) para a criação do diretório acadêmico estudantil.

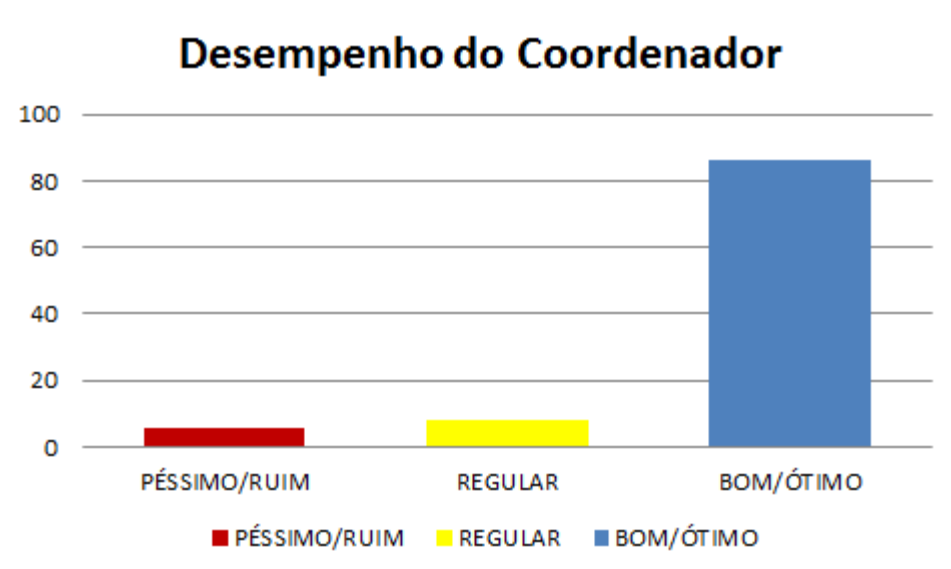
8. Sobre seu relacionamento com os funcionários e professores.



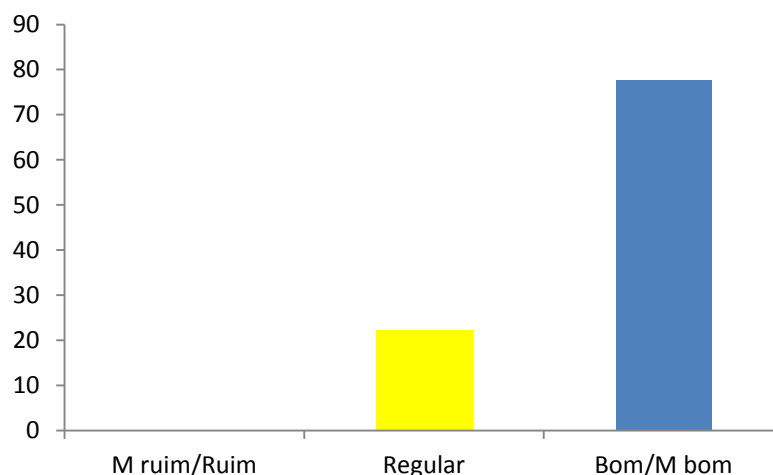
9. Sobre seu relacionamento com a coordenação do curso



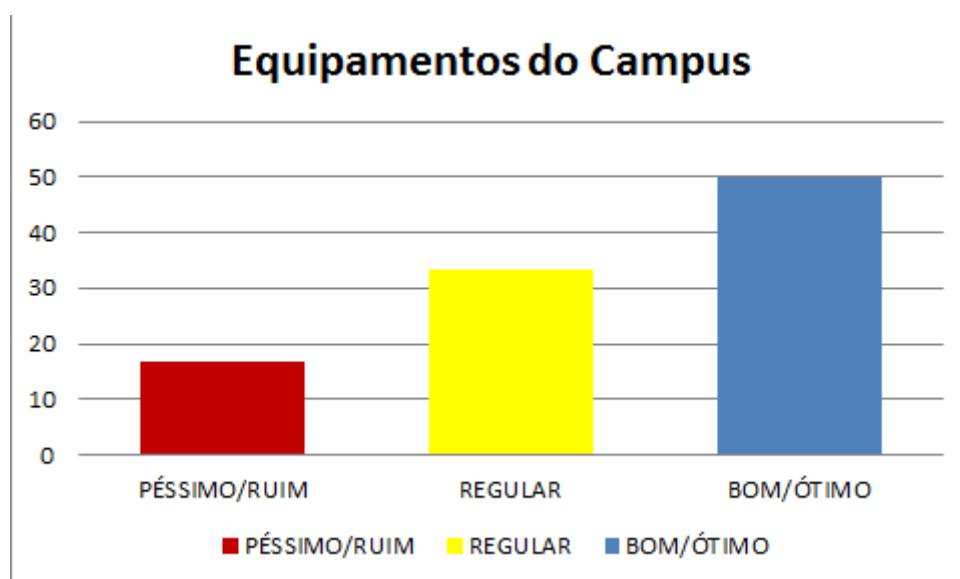
10. Sobre o desempenho do coordenador para encaminhar os problemas pedagógicos e administrativos relacionados ao curso.



11. Sobre a qualidade do seu curso



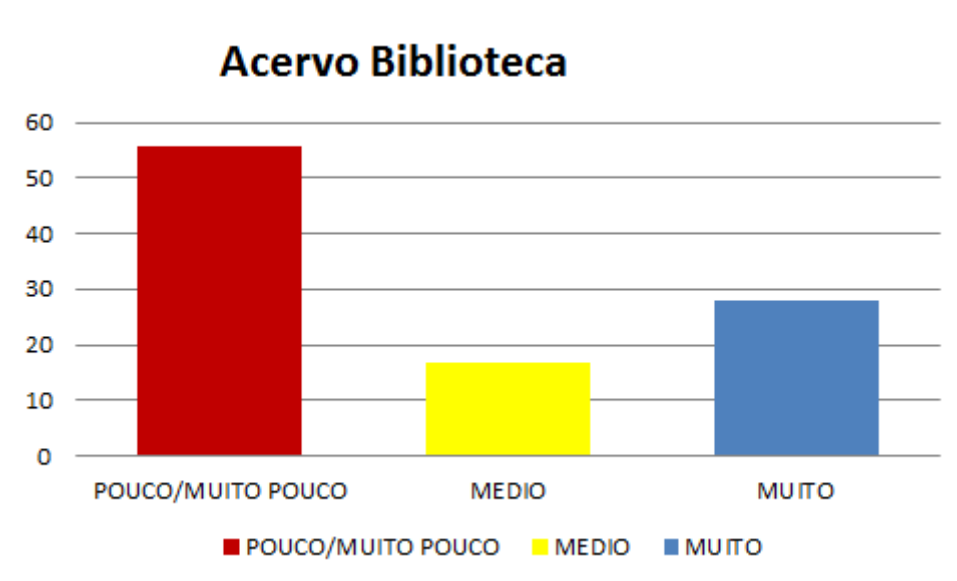
12. Sobre os equipamentos, laboratórios e materiais disponíveis para as práticas de ensino.



1. Funcionamento e estruturação de um novo laboratório analítico;
2. Instalação de ar condicionado em todas os laboratórios;
3. Troca de quadros brancos danificados por losas de vidro;
4. Sistema de gases (GLP) adaptados para utilização em todos os laboratórios;
5. Aquisição de mais 40 armários para os alunos (previamente haviam 32);
6. Novos equipamentos instalados;
 - Espectrofotômetro de infravermelho,
 - Espectrofotômetro UV/VIS,

- Capela de fluxo laminar,
 - Capela de segurança biológica,
 - Capela de exaustão,
 - Autoclave vertical,
7. Instalação de geladeira duplex para conservação de materiais biológicos e químicos;
8. Aquisição de novas vidrarias e reagentes.

13. Sobre o acervo da biblioteca para o seu curso



Aquisição de 110 novos títulos:

- ALVES, R. Filosofia da Ciência: Introdução ao Jogo a às suas regras. São Paulo: Loyola, 2000.
- AMABIS, J.M.; MARTHO, G.R. Biologia. 2. ed. São Paulo: Editora Moderna, 2004. V.1.
- AMABIS, J.M.; MARTHO, G.R. Biologia. 2. ed. São Paulo: Editora Moderna, 2004. V.2.
- AMABIS, J.M.; MARTHO, G.R. Biologia. 2. ed. São Paulo: Editora Moderna, 2004. V.3.
- ANTON, H. A. Cálculo. 8 ed. Porto Alegre: Bookman, 2007. V.1.
- ARAGÃO, M. J. História da Química. 1. ed. Rio de Janeiro: Interciência, 2008.
- ARANHA, M.C.A. Filosofia da educação. São Paulo: Moderna, 1989.
- ARANHA, M.C.A. Filosofia da educação. São Paulo: Moderna, 1989.
- ATKINS, P.; de PAULA, J. Físico-Química. 8. ed, Rio de Janeiro: LTC, 2008, V. 2.
- ATKINS, P.; de PAULA, J. Físico-Química. 8. ed. Rio de Janeiro: LTC, 2008. V. 1.
- BACCAN, N. et al. Química Analítica Quantitativa Elementar. 3. ed. São Paulo: Edgard Blucher Ltda, 2004.
- BACHELARD, G. A formação do Espírito Científico. 1. ed. Rio de Janeiro: Contraponto, 1996.

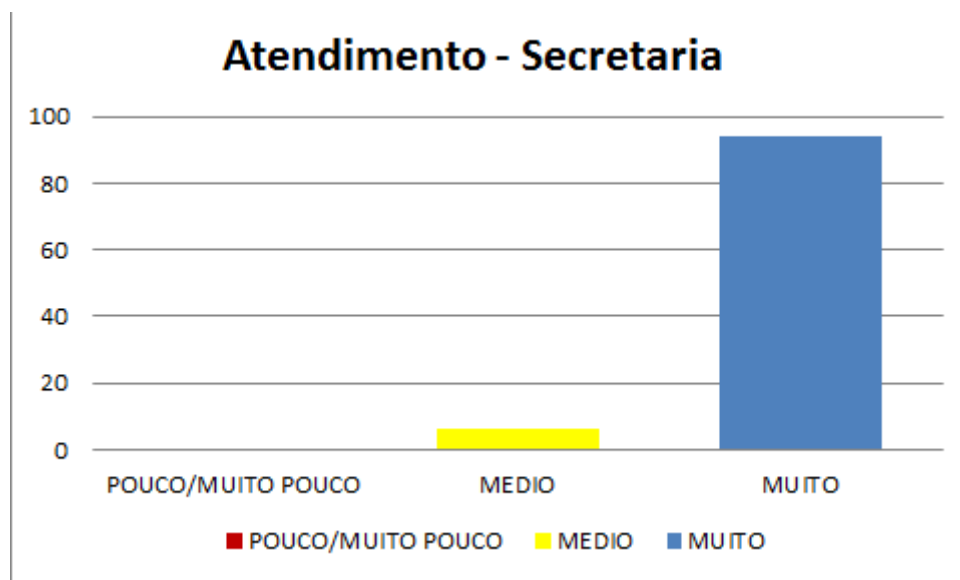
- BACHELARD, G. A formação do espírito científico: contribuições para uma psicologia do conhecimento. Rio de Janeiro: Contraponto, 1996.
- BALL, D.W. Físico-química. 1. ed. São Paulo: Thomson Pioneira, 2005, V1.
- BALL, D.W. Físico-química. 1. ed. São Paulo: Thomson Pioneira, 2005, V2.
- BEHRENS, M. A. Paradigma da complexidade: metodologia de projetos, contratos didáticos e portfólios. Petrópolis: Vozes, 2008.
- BERTONI, J.; LOMBARDI NETO, F. Conservação do Solo. Piracicaba: Livroceres, 1985.
- BRADY, C. N. Natureza e Propriedades dos Solos. 7. ed. Rio de Janeiro: Freitas Bastos, 1989.
- BRANCO, P.M. Dicionário de mineralogia e gemologia. 2. ed. São Paulo: Oficina de Textos, 2008.
- BROWN, T.L.; BURDGE, J.R.; BURSTEN, B.E.; LEMAY, H.E. Química- A ciência central. 9 ed. São Paulo: Pearson, 2007.
- CAMPBELL, M.K.; FARRELL, S.O. Bioquímica- Básico. 1. ed. Rio de Janeiro: Thomson Pioneira, 2006, V.1
- CAMPBELL, M.K.; FARRELL, S.O. Bioquímica- Biologia molecular. 3. ed. Rio de Janeiro: Thomson Pioneira, 2007, V.2.
- CAMPBELL, M.K.; FARRELL, S.O. Bioquímica- Bioquímica metabólica. 1. ed. Rio de Janeiro: Thomson Pioneira, 2007. V.3.
- CANDAU, V. M. (Org.) A Didática em Questão. 30. ed. Petrópolis: Vozes, 2010.
- CARVALHO, A. M. P. (Org.) Ensino de Ciências: Unindo a Pesquisa e a Prática. 1. ed. São Paulo: Pioneira Thomson Learning, 2003.
- CARVALHO, A. M. P.; GIL-PEREZ, D. Formação de professores de ciências: tendências e inovações. 1. ed. São Paulo: Cortez Editora, 2002.
- CHANG, R. Físico-química. 1. ed. Porto Alegre: Artmed, 2009, V1.
- CHANG, R. Físico-química. 1. ed. Porto Alegre: Artmed, 2009, V2.
- CHASSOT, A. I. A ciência através dos tempos. 2. ed. São Paulo: Moderna, 2004.
- CHAVES, A. Física básica - eletromagnetismo. 1 ed. Rio de Janeiro: LTC, 2007.V.1.
- CHAVES, A. Física básica-mecânica. 1 ed. Rio de Janeiro: LTC, 2007.
- CIENFUEGOS, F.; VAITSMAN, D. Análise Instrumental. Rio de Janeiro: Interciência, 2000.
- CIOLA, R. Fundamentos da Cromatografia a Líquido de Alto Desempenho – HPLC. São Paulo: Edgard Blucher, 2000.
- CIPRO NETO, Pasquale. O dia-a-dia da Nossa Língua. São Paulo: Publifolha, 2002.
- COLL, C. (org.) O Construtivismo na sala de aula. 6. ed. São Paulo: Ática, 2003.
- COLLINS, C.; BRAGA, G. L.; BONATO, P. S. Fundamentos de Cromatografia. Campinas: Editora UNICAMP, 2006.
- COSTA, S. F. Introdução ilustrada à estatística. 4. ed. São Paulo: Harbra, 2005 .
- COTTON, F.A. Basic inorganic chemistry. 3. ed. New York: Wiley, 1995.
- DOLCE, O; IEZZI, G.; MURAKAMI, C. Fundamentos de matemática elementar. 9. ed. São Paulo: Atual, 2004. V.2
- DOURADO, L. F. Financiamento da Educação Básica. 1. ed. Campinas: Autores Associados, 1999.
- ESTEBAN, M. T. Escola, Currículo e Avaliação. São Paulo: Cortez, 2003.
- FARIAS, R. F (org). Química de Coordenação: fundamentos e atualidades. 2. ed. São Paulo: Átomo, 2009.
- FERNANDES, J. A. B. A seleção de conteúdos: o professor e sua autonomia na construção do currículo. São Carlos: EdUfscar, 2010.
- FREIRE, P. Pedagogia do Oprimido. Rio de Janeiro: Paz e Terra, 2005.
- GARCIA, Othon M. Comunicação em prosa moderna: aprenda a escrever, aprendendo a pensar. São Paulo: Editora da Fundação Getúlio Vargas, 2006.
- GENTIL, V. Corrosão. 3. ed. Rio de Janeiro: LTC, 1996.
- GUIDORIZZI, H. L. Um curso de cálculo. 5. ed. Rio de Janeiro: LTC, 2002. V. 4.

- HAIDAR, M. L. M. O ensino secundário no Império brasileiro. 2. ed. São Paulo: EDUSP, 2008.
- HALLIDAY, D.; RESNICK, R.; WALKER, J. Fundamentos de Física. 8. ed. Rio de Janeiro: LTC, 2009. V.3.
- HARRIS, D. C. Análise Química Quantitativa. 6. ed. Rio de Janeiro: LTC, 2005.
- HEWITT, P. G. Física Conceitual. 9. ed. Porto Alegre: Bookman, 2002.
- HIB, J.; PONZIO, R.; ROBERTIS, E.M.F. Biologia celular e molecular. 14.ed. Rio de Janeiro: Guanabara, 2003.
- HOLUM, J. R.; RUSSEL, J. W.; BRADY, J. E. Química – A matéria e suas transformações. 5. ed. Rio de Janeiro: LTC, 2009. V.2
- HUIZINGA, J. Homo ludens: o jogo como elemento da cultura. 5. ed. São Paulo: Perspectiva, 2005.
- IEZZI, G. Fundamentos de matemática elementar: limites, derivadas, noções de integral. 6. ed. São Paulo: Atual, 2005. V.8.
- JUNQUEIRA, L.C.U.; SILVA-FILHO, J.C. Biologia Celular e Molecular. 8. ed. Rio de Janeiro: Guanabara Koogan, 2005.
- KOTZ, J. C.; TREICHEL, P. M.; WEAVER, G. C. Química geral e reações químicas. 6. ed. São Paulo: Cengage Learning, 2010. V.2
- LANÇAS, F. M. Cromatografia líquida moderna. 1. ed. Campinas: Átomo, 2009.
- LEITHOLD, L. O cálculo com geometria analítica. 3. ed. São Paulo: HARBRA, 1994. V. 1.
- LEITHOLD, L. O cálculo com geometria analítica. 3. ed. São Paulo: HARBRA, 1994. V. 2.
- LEPSCH, I.F. Formação e conservação do solo 2. ed. São Paulo: Oficina de Textos, 2010.
- LIBÂNEO, J. C. Didática. 1. ed. São Paulo: Cortez Editora, 2001.
- LIBÂNIO, M. Fundamentos de qualidade e tratamento de água. Campinas: Editora Átomo, 2005.
- LUDKE, M.; ANDRÉ, M. Pesquisa em educação: abordagens qualitativas. 1. ed. São Paulo: Epu, 1986.
- LUNA, S. V. Planejamento de pesquisa: uma introdução. 1. ed. São Paulo: Educ, 1996.
- MALDANER, O. A. Formação Inicial e Continuada de Professores de Química. 1. ed. Ijuí: Unijuí, 2003.
- MALDANER, O. A.; SANTOS, W. L. P. dos (org.) Ensino de química em foco. 4. ed. Ijuí: Unijuí, 2010.
- MARTINS, Dileta Silveira e ZILBERKNOP, Lúbia Scliar. Português instrumental - de acordo com as atuais normas da ABNT. São Paulo: Atlas, 2010.
- MARZZOCO, A. TORRES, B.B. Bioquímica básica. 3. ed. Rio de Janeiro: Guanabara, 2009.
- McMURRY, J. Química Orgânica – Combo. 6. ed. São Paulo: Thomson, 2005.
- MEDEIROS, J. B. Redação científica: a prática de fichamentos, resumos, resenhas. 11. ed. São Paulo: Atlas, 2009.
- MELLO, G. N. Cidadania e competitividade: desafios educacionais do 3º milênio. São Paulo. Cortez, 2002.
- MENDHAM, J. et al. VOGEL Análise Química Quantitativa. 6. ed. Rio de Janeiro: LTC, 2002.
- MOORE, D. S. A estatística básica e sua prática. 5. ed. Rio de Janeiro: LTC, 2011-08-11.
- MOORE, W.J. Físico-Química. 6. ed. São Paulo: Edgard Blücher Ltda, 1995. V. 1
- MOORE, W.J. Físico-Química. 6. ed. São Paulo: Edgard Blücher Ltda, 1995. V. 2.
- MORITA, T.; ASSUMPÇÃO, R. M. V. Manual de Soluções, Reagentes e Solventes. São Paulo: Edgard Blücher Ltda, 2005.
- MORRISON, R. T.; BOYD, R. N. Química Orgânica. 14. ed. Lisboa: Calouste Gulbenkian, 2005.

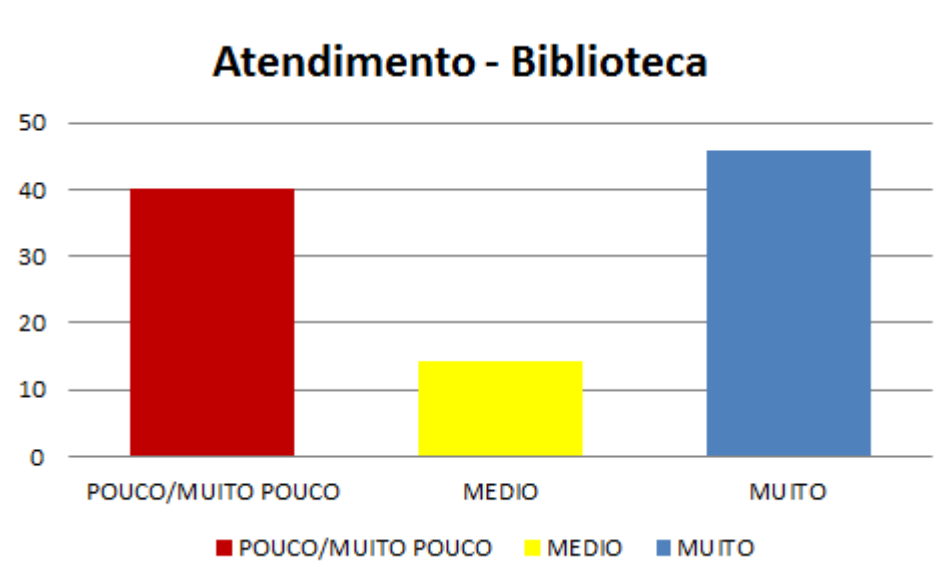
- MORTIMER, E. F. Linguagem e formação de conceitos no ensino de ciências. Belo Horizonte: Editora UFMG, 2000.
- NARDI, R. (org.). Questões atuais no ensino de ciências. São Paulo: Escrituras Editora, 2006.
- NEVES, L. S.; FARIAS, R. F. História da Química: um livro texto para graduação. 2. ed. Campinas: Átomo, 2011.
- NORTON, P. Introdução à informática. São Paulo: Makron Books, 1997.
- NUSSENZVEIG, H. M. Curso de física básica- 3 Eletromagnetismo. 1ª ed. São Paulo: Edgard Blucher Ltda, 2003, V.3.
- NUSSENZVEIG, H. M. Curso de física básica. 4 ed. São Paulo: Edgard Blucher Ltda, 2002. V1.
- OLIVEIRA, A. F. et al. Uso do Excel para Químicos. São Carlos: EdUFSCar, [s.d.].
- PENA, A. O. Mapas Conceituais: uma técnica para aprender. 1. ed. São Paulo: Loyola edições. 2006.
- PEREIRA, M. Z. C.; GONSALVES, E. P.; CARVALHO, M. E. P. Currículo e Contemporaneidade: questões emergentes. 2ed. Campinas: Alínea e Átomo, 2011.
- PHILIPPI JR., A.; SILVA NETO, A. J. Interdisciplinaridade em Ciência, Tecnologia e Inovação. Barueri: Editora Manole Ltda, 2010.
- RANGEL, R.N. Práticas de físico-química. 3. ed. São Paulo: Edgard Blücher Ltda, 2006.
- ROBERTIS, E.M.F. Bases da biologia celular. 4.ed. Rio de Janeiro: Guanabara, 2006.
- ROCHA, J. C.; ROSA, A. H.; CARDOSO, A. A. Introdução à Química Ambiental. Porto Alegre: Bookman, 2004.
- ROCHA-FILHO, R.C.; SILVA, R. R. Cálculos básicos da química. 2. ed. São Carlos: EdUFSCar, 2010.
- RORRES, C.; ANTON, H. Álgebra linear com aplicações. 8 ed. Porto Alegre: Bookman, 2001.
- RUSSELL, J. B. Química Geral. 2. ed. São Paulo: Pearson Education do Brasil, 1994. V. 2.
- SACRISTAN, G. O currículo. Porto Alegre: Artmed, 2000.
- SANTOS, C. R. Trabalho de Conclusão de Curso: Guia de Elaboração Passo a Passo. São Paulo: Cengage Learning, 2010.
- SANTOS, F. M.; GRECA, I. M. A pesquisa em ensino de ciências no Brasil e suas metodologias. 1. ed. Ijuí: Unijuí, 2006.
- SAVIANI, D. A nova lei da educação: trajetória, limites e perspectivas. Campinas: Autores Associados, 2004.
- SAVIANI, D. Do senso comum à consciência filosófica. São Paulo: Cortez, 1980.
- SPIRO, T.G.; STIGLIANI, W.M. Química ambiental. 2. ed. São Paulo: Pearson, 2009.
- STEWART, J. Cálculo. 6. ed. São Paulo: Cengage Learning, 2009. V. 1.
- TARDIF, M. Saberes e formação profissional. 6. ed. Petrópolis: Vozes, 2002.
- THOMAS, G. B. Cálculo. 11. ed. São Paulo: Editora Pearson Education do Brasil, 2008. V. 1.
- TORTORA, G.J.; FUNKE, B.R.; CASE, C.L. Microbiologia. 8. ed. Porto Alegre: ARTMED, 2005.
- TRIOLA, M. F. Introdução à Estatística. 10. ed. Rio de Janeiro: LTC, 2008.
- VIGOTSKY, L. S. A Formação social da mente. 1. ed. São Paulo: Martins Fontes, 1994.
- VOLLHARDT, K.P.; SCHORE, N.E. Química orgânica- estrutura e função. 4 ed. Porto Alegre: Bookman, 2004.
- VYGOTSKY, L. S. A Construção do Pensamento e da Linguagem. São Paulo: Martins Fontes, 2001.
- ZANON, L. B.; MALDANER, O. A. (org.) Fundamentos e Propostas de Ensino de Química para a Educação Básica no Brasil. 1 ed. Ijuí: Unijuí, 2007.

- ZUIN, V. G. Inserção da dimensão ambiental na formação de professores de química. 1. ed. Campinas: Átomo, 2011.
- Dicionário de Filosofia da Educação

14. Qualidade do atendimento prestado pela secretaria

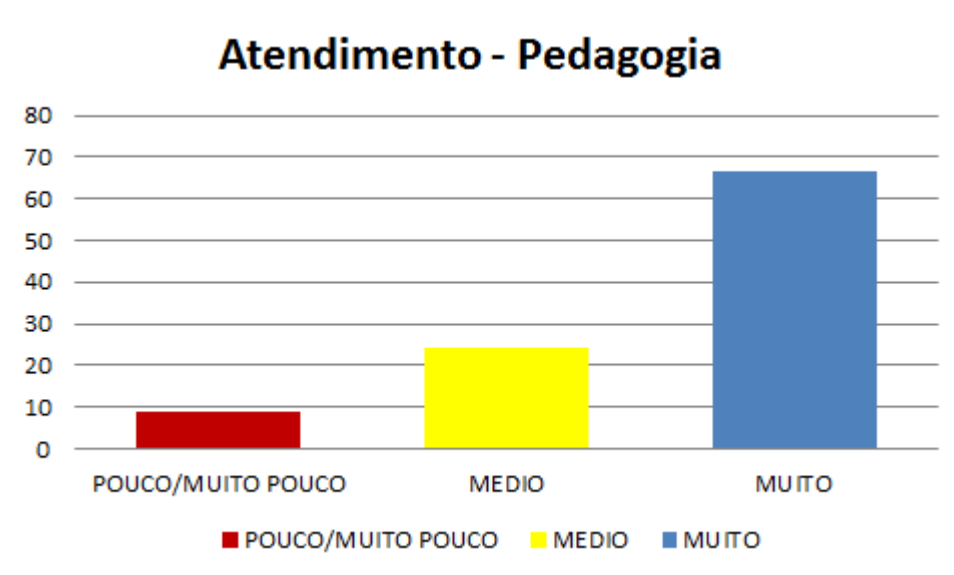


15. Qualidade do atendimento prestado pela biblioteca

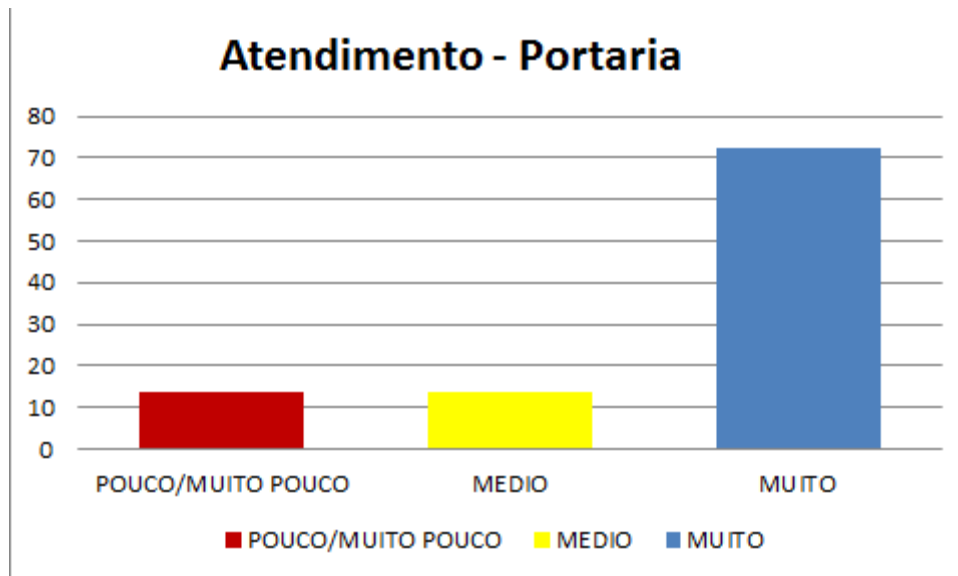


1. Ampliação do número de funcionários da biblioteca;
2. Ampliação do horário de funcionamento da biblioteca;
3. Modificação da disposição de prateleiras, mesas de estudo, computadores;
4. Instalação de 4 ar-condicionado;
5. Compra de novos livros;
6. Instalação de equipamento de controle e segurança.

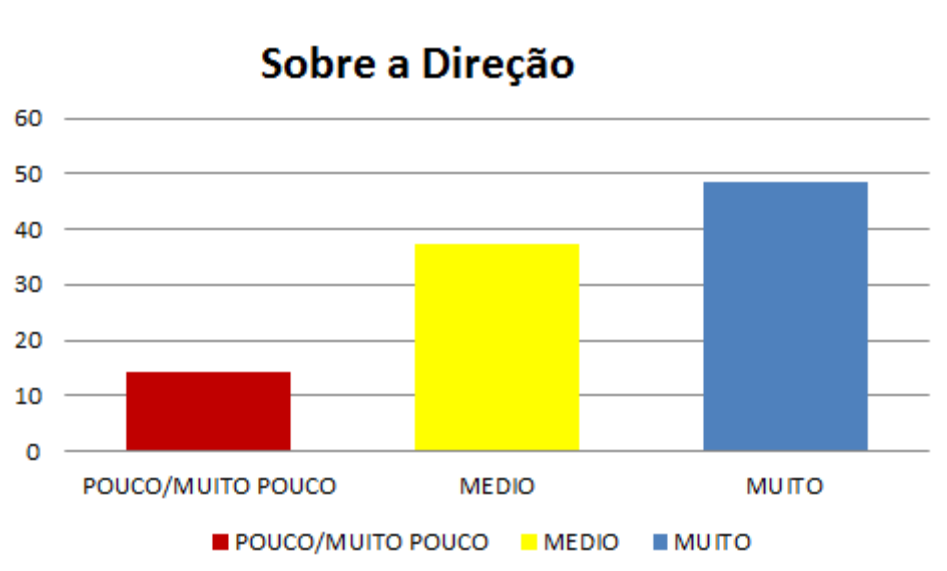
16. Qualidade do atendimento prestado pelo Setor Pedagógico



17. Qualidade do atendimento prestado pela Portaria

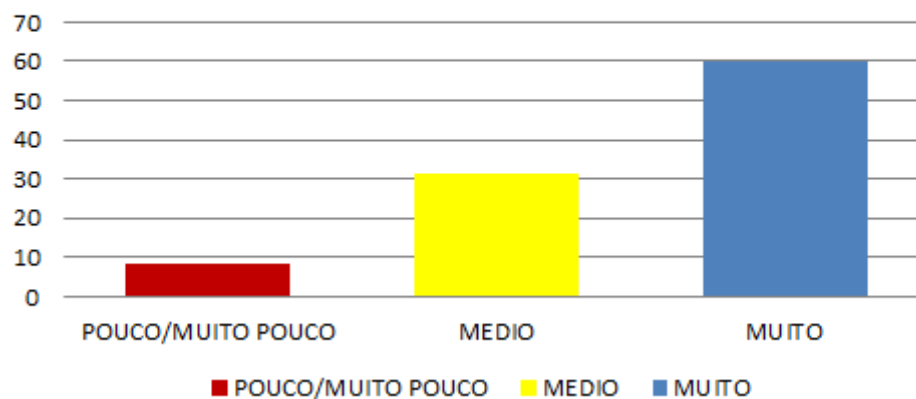


18. Sobre a direção do Campus Catanduva



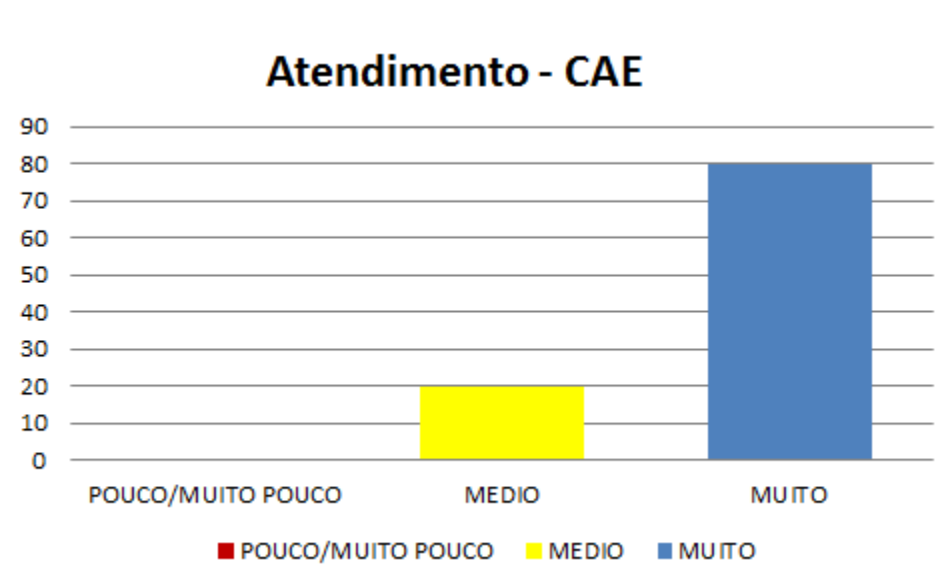
19. Sobre a qualidade de atendimento da Monitoria

Qualidade Atendimento - Monitoria



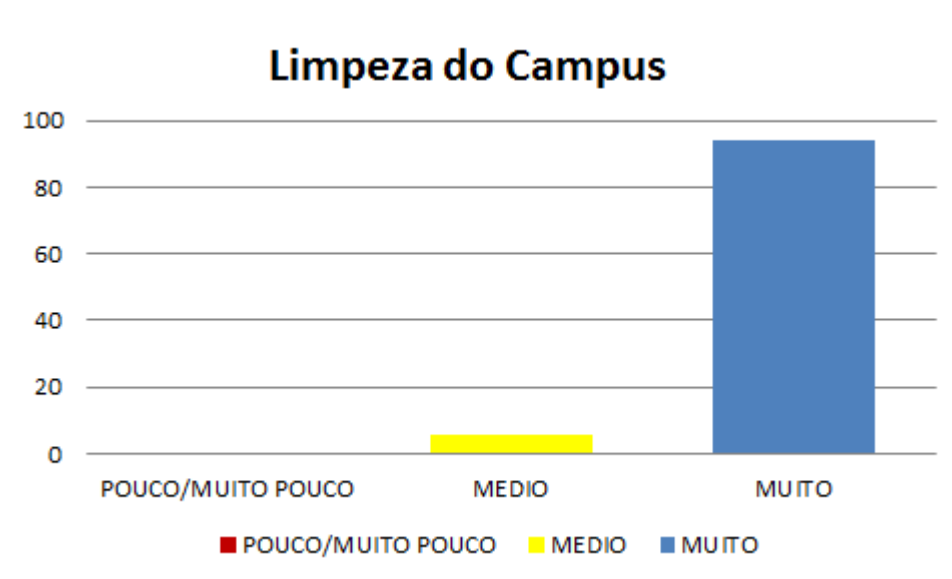
1. Realização de processo de seleção dos alunos monitores;
2. Estabelecimento de cronograma e horários definidos de atendimento;
3. Acompanhamento das aulas do professores pelos alunos monitores.

20. Sobre a qualidade do atendimento prestado no setor CAE (Coordenadoria de Apoio ao Ensino)

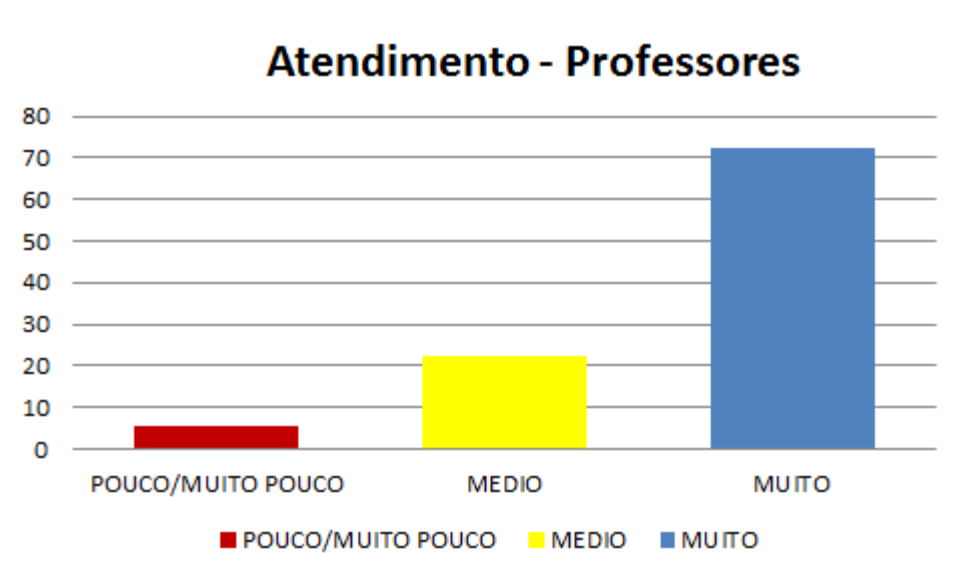


1. Houve a contratação de 3 funcionários concursados (2 assistente de aluno e 1 auxiliar de administração);
2. Houve a adequação de funcionários nos períodos para melhorar o atendimento dos alunos;

21. Sobre a limpeza e conservação das áreas do Campus.

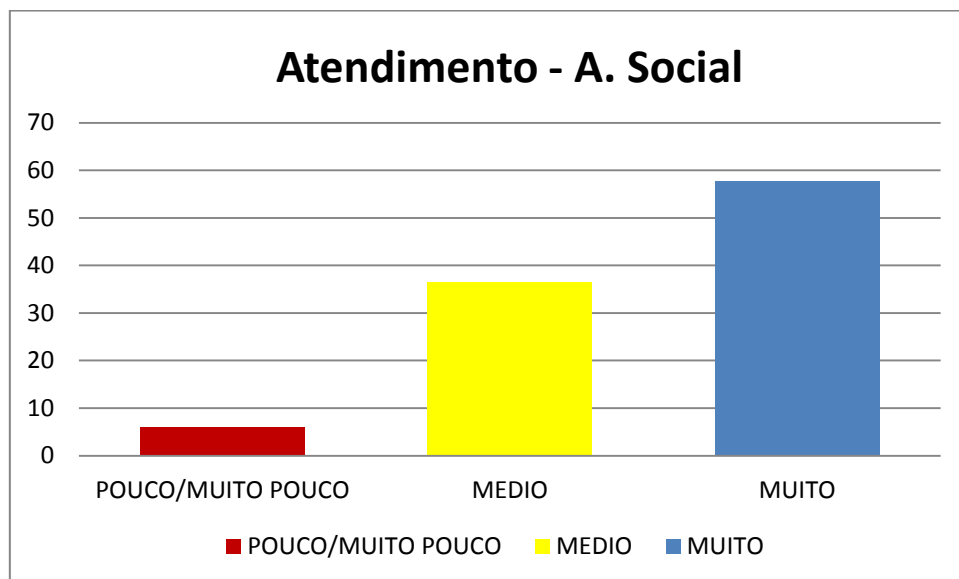


22. Qualidade de serviço prestado pelos professores em horário de atendimento

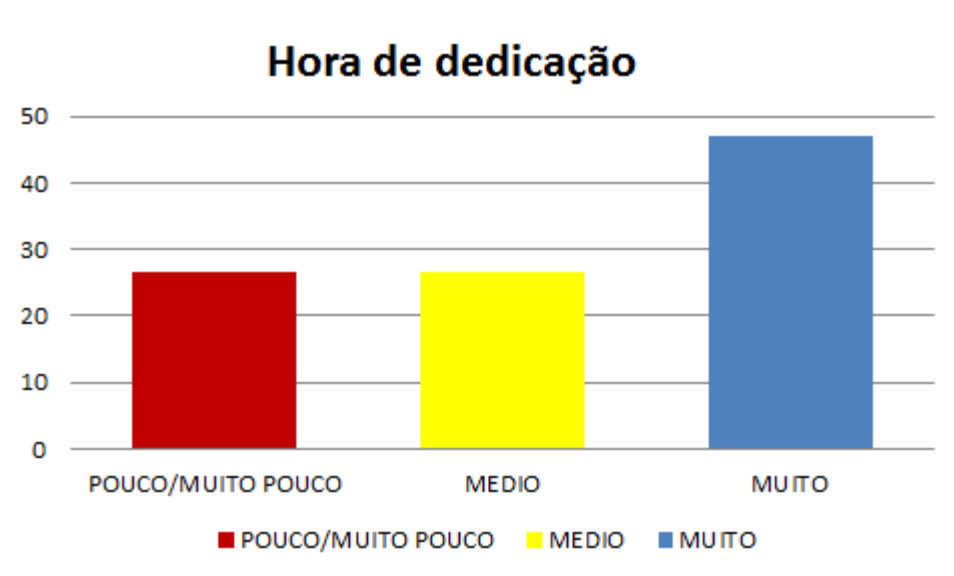


1. Foram contratados 5 professores em regime de dedicação exclusiva (concurso).
2. Flexibilização de atendimento e horários definidos.

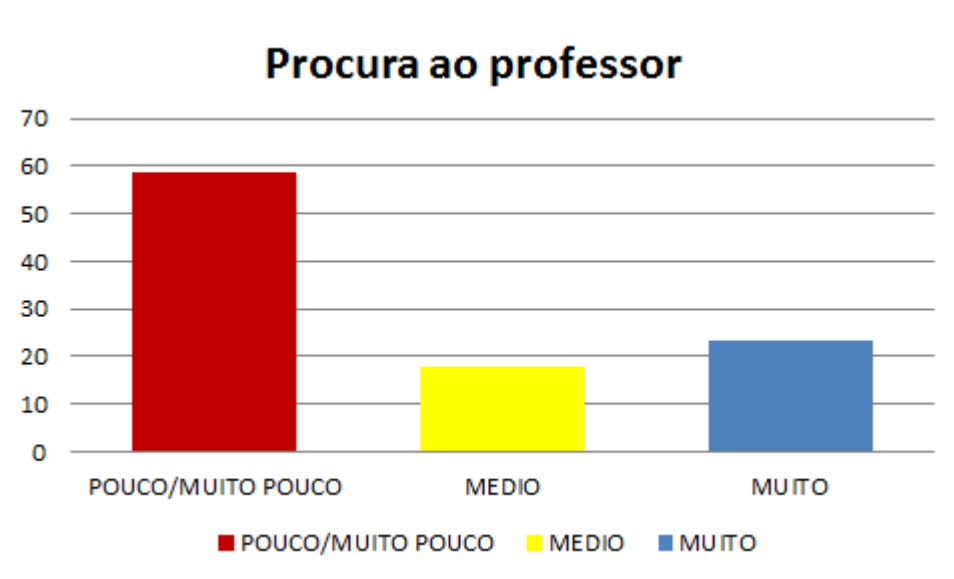
23. Serviço prestado pela Assistência Social



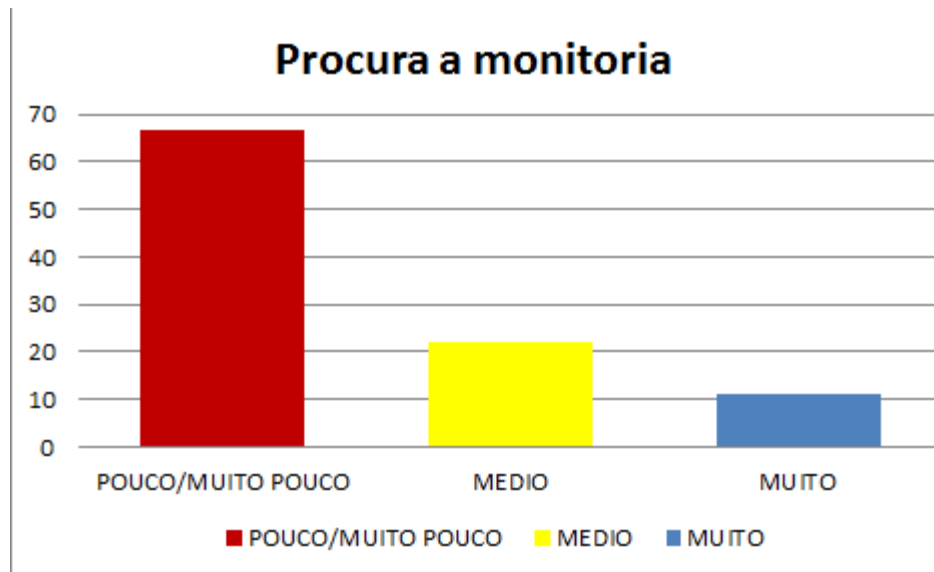
24. Horas dedicadas as disciplinas por semana



25. Frequência que procura o professor fora da sala de aula



26. Frequência que procura algum tipo de ajuda na monitoria



27. O quanto o aluno se dedica para a faculdade

